

OPERATOR MANUAL

IMPORTANT INFORMATION, KEEP FOR OPERATOR

This manual provides information on installation, operating, maintenance, trouble shooting & replacement parts for:

FX SERIES:

<i>FX-1-290</i>	<i>FX-2WS-290</i>	<i>FX-1CS-290</i>
<i>FX-1A-290</i>	<i>FX-2WSA-290</i>	<i>FX-1CS-60-290</i>
<i>FX-1UC-290</i>	<i>FX-2WSRE-290</i>	<i>FX-2SC-290</i>
<i>FX-1RE-290</i>	<i>FX-2WSREA-290</i>	<i>FX-1CS-52-290</i>
<i>FX-1REA-290</i>	<i>FX-2UCB-290</i>	<i>FX-1CSRE-290</i>
	<i>FX-3SS-290</i>	<i>FX-2CSRE-290</i>

- 2N1-Two Cooling Systems in one:
 - Refrigerator (40°F)
 - Freezer (-5° to 0°F)
 - Or anywhere in between (-5° to 40°F)



THIS MANUAL MUST BE RETAINED FOR FUTURE REFERENCE. READ, UNDERSTAND AND FOLLOW THE INSTRUCTIONS AND WARNINGS CONTAINED IN THIS MANUAL.

WARNING / FOR YOUR SAFETY

Do not store or use gasoline or other flammable vapors and liquids in the vicinity of this or any other appliance.

WARNING

R290 flammable refrigerant in use. Improper installation, adjustment, alteration, service or maintenance can cause property damage, injury or death. Read the installation, operating and maintenance instructions thoroughly before installing or servicing this equipment.

NOTIFY CARRIER OF DAMAGE AT ONCE

It is the responsibility of the consignee to inspect the container upon receipt of same and to determine the possibility of any damage, including concealed damage. Unified Brands suggests that if you are suspicious of damage to make a notation on the delivery receipt. It will be the responsibility of the consignee to file a claim with the carrier. We recommend that you do so at once.

Manufacture Service/Questions 888-994-7636.

Information contained in this document is known to be current and accurate at the time of printing/creation. Unified Brands recommends referencing our product line websites, unifiedbrands.net, for the most updated product information and specifications.

PART NUMBER PP MNL1701, REV E (08/17)



A DOVER COMPANY

1055 Mendell Davis Drive
Jackson, MS 39272
888-994-7636, fax 888-864-7636
unifiedbrands.net

Table of Contents

Important Operator Notices	page 3
Labeling	page 4-5
Equipment Description	page 6
Installation	page 7
Operation	page 8-9
Maintenance	page 10
Troubleshooting	page 11
Service	page 12
Parts List	page 13-16
Electrical Schematic	page 17
Service Log	page 18
Warranty Policies	page 19-21

IMPORTANT - READ FIRST - IMPORTANT

Congratulations on your recent purchase of Unified Brands food service equipment, and welcome to the growing family of satisfied Unified Brands customers.

Our reputation for superior products is the result of consistent quality craftsmanship. From the earliest stages of product design to successive steps in fabrication and assembly, rigid standards of excellence are maintained by our staff of designers, engineers, and skilled employees.

Only the finest heavy-duty materials and parts are used in the production of Unified Brands brand equipment. This means that each unit, given proper maintenance will provide years of trouble free service to its owner.

In addition, all Unified Brands food service equipment is backed by some of the best warranties in the food service industry and by our professional staff of service technicians.

Retain this manual for future reference.

NOTICE: DUE TO A CONTINUOUS PROGRAM OF PRODUCT IMPROVEMENT, UNIFIED BRANDS RESERVES THE RIGHT TO MAKE CHANGES IN DESIGN AND SPECIFICATIONS WITHOUT PRIOR NOTICE.

NOTICE: PLEASE READ THE ENTIRE MANUAL CAREFULLY BEFORE INSTALLATION. IF CERTAIN RECOMMENDED PROCEDURES ARE NOT FOLLOWED, WARRANTY CLAIMS WILL BE DENIED.

MODEL NUMBER _____

SERIAL NUMBER _____

INSTALLATION DATE _____




THE SERIAL NUMBER IS LOCATED IN THE CABINET LEFT SIDE UNDER THE DRAWER TRACK. AN EXAMPLE IS SHOWN BELOW.





Labeling

The following warning labels will be found on your equipment:

INTERIOR EVAPORATOR COVER

 DANGER RISK OF FIRE OR EXPLOSION. FLAMMABLE REFRIGERANT USED. DO NOT USE MECHANICAL DEVICES TO DEFROST REFRIGERATOR. DO NOT PUNCTURE REFRIGERANT TUBING. <small>RIESGO DE INCENDIO O EXPLOSIÓN. REFRIGERANTE INFLAMABLE UTILIZADO. NO UTILICE DISPOSITIVOS MECÁNICOS PARA DESCONGELAR EL REFRIGERADOR. NO PERFORE LA TUBERÍA DEL REFRIGERANTE.</small>	RISQUE D'INCENDIE OU D'EXPLOSION. INFLAMMABLE RÉFRIGÉRANT UTILISÉ. NE PAS UTILISER DE DISPOSITIFS MÉCANIQUES POUR DÉGIVRER LE RÉFRIGÉRATEUR. NE FAIRE AUCUN TUBE RÉFRIGÉRANT DE PONCTION. <small>SB6.1.2</small>	WARNING  ALERTE <small>DO NOT REMOVE PANEL - HIGH VOLTAGE - QUALIFIED PERSONNEL ONLY NE PAS RETIRE LE PANNEAU - HAUTE TENSION - PERSONNEL QUALIFIÉ SEULEMENT NO RETIRE EL PANEL - ALTA TENSIÓN - CALIFICADO PERSONAL</small>
		CAUTION  ATTENCIÓN <small>MOVING PARTS, DO NOT OPERATE WITH COVER REMOVED PIÈCES MOBILES NE PAS FAIRE FONCTIONNER SANS COUVERCLE LAS PIEZAS DE MOVIMIENTO NO FUNCIONAN CON LA CUBIERTA RETIRADA</small>

NEAR MACHINE COMPARTMENT AND NAMEPLATE

 DANGER RISK OF FIRE OR EXPLOSION. FLAMMABLE REFRIGERANT USED. TO BE REPAIRED ONLY BY TRAINED SERVICE PERSONNEL. DO NOT PUNCTURE REFRIGERANT TUBING. <small>PELIGRO RIESGO DE INCENDIO O EXPLOSIÓN. REFRIGERANTE INFLAMABLE UTILIZADO. DEBE SER REPARADO SOLAMENTE POR PERSONAL DE SERVICIO CAPACITADO. NO PERFORE LA TUBERÍA DEL REFRIGERANTE.</small>	DANGER RISQUE D'INCENDIE OU D'EXPLOSION. RÉFRIGÉRANT INFLAMMABLE UTILISÉ. POUR ÊTRE RÉPARÉ QUE PAR UN TECHNICIEN QUALIFIÉ. NE PAS PERFORER LE TUBE RÉFRIGÉRANT.
 CAUTION RISK OF FIRE OR EXPLOSION. FLAMMABLE REFRIGERANT USED. CONSULT REPAIR MANUAL / OWNER'S GUIDE BEFORE ATTEMPTING TO INSTALL OR SERVICE THIS PRODUCT. ALL SAFETY PRECAUTIONS MUST BE FOLLOWED. <small>PRECAUCIÓN RIESGO DE INCENDIO O EXPLOSIÓN. REFRIGERANTE INFLAMABLE UTILIZADO. CONSULTE EL MANUAL DE REPARACIÓN / MANUAL DEL USUARIO ANTES DE INSTALAR O REPARAR ESTE PRODUCTO. DEBEN SEGUIRSE LAS PRECAUCIONES DE SEGURIDAD.</small>	MISE EN GARDE RISQUE D'INCENDIE OU D'EXPLOSION. RÉFRIGÉRANT INFLAMMABLE UTILISÉ. CONSULTER LE MANUEL DE RÉPARATION / GUIDE DE L'UTILISATEUR AVANT D'ESSAYER D'INSTALLER OU DE RÉPARER CE PRODUIT. TOUTES LES PRÉCAUTIONS DOIVENT ÊTRE RESPECTÉES.

Labeling

EXTERIOR OF UNIT

CAUTION	MISE EN GARDE RISQUE D'INCENDIE OU D'EXPLOSION. ÉLIMINER (or DISPOSER) CORRECTEMENT CONFORMÉMENT AUX RÉGLEMENTATIONS FÉDÉRALES OU LOCALES. RÉFRIGÉRANT INFLAMMABLE UTILISÉ.
RISK OF FIRE OR EXPLOSION. DISPOSE OF PROPERLY IN ACCORDANCE WITH FEDERAL OR LOCAL REGULATIONS. FLAMMABLE REFRIGERANT USED.	
PRECAUCIÓN RIESGO DE INCENDIO O EXPLOSIÓN. DESÉCHELO ADECUADAMENTE CONFORME A REGLAMENTOS FEDERALES O LOCALES. REFRIGERANTE INFLAMABLE UTILIZADO.	
<small>SB6.1.4</small>	<small>PP LBL1704</small>

NEAR EXPOSED REFRIGERANT TUBING

CAUTION	MISE EN GARDE RISQUE D'INCENDIE OU D'EXPLOSION EN RAISON DE LA PERFORATION DU TUBE RÉFRIGÉRANT; SUIVEZ ATTENTIVEMENT LES INSTRUCTIONS DE MANIPULATION. RÉFRIGÉRANT INFLAMMABLE UTILISÉ.
RISK OF FIRE OR EXPLOSION DUE TO PUNCTURE OF REFRIGERANT TUBING; FOLLOW HANDLING INSTRUCTIONS CAREFULLY. FLAMMABLE REFRIGERANT USED.	
PRECAUCIÓN RIESGO DE INCENDIO O EXPLOSIÓN DEBIDO A LA PERFORACIÓN DE LA TUBERÍA DE REFRIGERANTE; SIGA CUIDADOSAMENTE LAS INSTRUCCIONES DE MANEJO. REFRIGERANTE INFLAMABLE UTILIZADO.	
<small>SB6.1.5</small>	<small>PP LBL1705</small>

Equipment Description



FX-2WS-290



FX-1CS-290

MODEL	LENGTH	DEPTH	HEIGHT	NO. OF DRAWERS	STORAGE (CUBIC FEET)	REFRIG. POWER USAGE (PER DAY)	FREEZER POWER USAGE (PER DAY)	COMPRESSOR	VOLT	AMPS	NEMA	SHIP WT (LBS)
FX-1-290	43.3"	28"	36"	1	3.1	0.88	1.65	1/4(1)	115/60/1	1.7	5-15P(1)	225
FX-1A-290	43.3"	28"	14.7"	1	2.5	0.79	1.7	1/4(1)	115/60/1	1.7	5-15P(1)	245
FX-1UC-290	27"	29.5"	33.2"	1	2.83	0.75	1.83	1/4(1)	115/60/1	1.7	5-15P(1)	422
FX-1RE-290	35"	34.5"	16.3"	1	3.1	0.88	1.65	1/4(1)	115/60/1	1.7	5-15P(1)	245
FX-1REA-290	35"	34.5"	14.7"	1	2.5	0.79	1.7	1/4(1)	115/60/1	1.7	5-15P(1)	245
FX-2WS-290	43.3"	28"	36.2"	2	6.2	1.76	3.3	1/4(2)	115/60/1	3.4	5-15P(2)	635
FX-2WSA-290	43.3"	28"	36.2"	2	5	1.58	3.4	1/4(2)	115/60/1	3.4	5-15P(2)	635
FX-2WSRE-290	35"	34.5"	36.2"	2	6.2	1.76	3.3	1/4(2)	115/60/1	3.4	5-15P(2)	635
FX-2WSREA-290	35"	34.5"	33"	2	5	1.58	3.4	1/4(2)	115/60/1	3.4	5-15P(2)	635
FX-2UCB-290	54"	29.5"	43.5"	2	6.2	1.5	3.66	1/4(2)	115/60/1	3.4	5-15P(2)	900
FX-3SS-290	43.3"	28"	51.2"	3	9.3	2.64	4.95	1/4(3)	115/60/1	5	5-15P(3)	891
FX-1CS-290	48"	33"	23.3"	1	3	0.88	1.65	1/4(1)	115/60/1	1.7	5-15P(1)	385
FX-1CS-52-290	52"	33"	23.3"	1	3	0.88	1.65	1/4(1)	115/60/1	1.7	5-15P(1)	430
FX-1CS-60-290	60"	33"	23.3"	1	3	0.88	1.65	1/4(1)	115/60/1	1.7	5-15P(1)	470
FX-2CS-290	96"	33"	23.3"	2	6	1.76	3.3	1/4(2)	115/60/1	1.7	5-15P(2)	836
FX-1CSRE-290	38.65"	35.58"	23.2"	1	3	0.88	1.65	1/4(1)	115/60/1	1.7	5-15P(1)	407
FX-2CSRE-290	76"	35.58"	23.2"	2	6	1.76	3.3	1/4(2)	115/60/1	1.7	5-15P(2)	770

Installation

CAUTION!

THIS UNIT CONTAINS R290 FLAMMABLE REFRIGERANT. USE CAUTION WHEN HANDLING MOVING AND USE OF THE REFRIGERATOR OR FREEZER. AVOID DAMAGING THE REFRIGERANT TUBING OR INCREASE THE RISK OF A LEAK.

THIS UNIT IS INTENDED FOR USE IN LABORATORIES IN COMMERCIAL, INDUSTRIAL, OR INSTITUTIONAL OCCUPANCIES AS DEFINED IN THE SAFETY STANDARD FOR REFRIGERATION SYSTEMS, ASHRAE 15.

FAILURE TO FOLLOW INSTALLATION GUIDELINES AND RECOMMENDATIONS MAY VOID THE WARRANTY ON YOUR UNIT.

IT IS IMPORTANT THAT YOUR UNIT HAS ITS OWN DEDICATED LINE. CONDENSING UNITS ARE DESIGNED TO OPERATE WITH A VOLTAGE FLUCTUATION OF PLUS OR MINUS 10% OF THE VOLTAGE INDICATED ON THE UNIT DATA TAG. BURN OUT OF A CONDENSING UNIT DUE TO EXCEEDING VOLTAGE LIMITS WILL VOID THE WARRANTY.

THE DANFOSS CONTROLLER HAS LOW VOLTAGE PROTECTION AND WILL NOT OUTPUT VOLTAGE TO THE COMPRESSOR IF VOLTAGE IS LESS THAN 104V.

SELECTING A LOCATION FOR YOUR NEW UNIT

The following conditions should be considered when selecting a location for your unit:

1. **Floor and Countertop Load:** The area on which the unit will rest must be level, free of vibration, and suitably strong enough to support the combined weights of the unit plus the maximum product load weight.
2. **Clearance:** Clearance must be a combined total of at least 1" on back of unit for FX-1RE(A)-290. Do not place any object that can block the ventilation exhaust from the machine compartment register. Area of equipment must be free of all combustible materials.
3. **Ventilation:** The air cooled self contained unit requires a sufficient amount of cool clean air. Avoid surrounding your FX unit around other heat generating equipment and out of direct sunlight. Also, avoid locating in an unheated room or where the room temperature may drop below 70° F or rise above 100° F.

INSTALLATION CHECKLIST

After the final location has been determined, refer to the following checklist prior to start-up:

1. Check all exposed refrigeration lines to ensure that they are not kinked, dented, or rubbing together.
2. Check that the condenser and evaporator fans rotate freely without striking any stationary members.
3. Unit must be properly leveled; check all legs or casters to ensure they all are in contact with the floor while maintaining a level work surface. Adjusting bullet feet heights or shimming casters may be necessary if the floor is not level. NOTE: Damage to equipment may result if not followed. Unified Brands is not responsible for damage to equipment if improperly installed.
4. Allow unit time to cool down to temperature. If temperature adjustments are required, the control is located on the front panel. Confirm that the unit is holding the desired temperature.
5. Refer to the front of this manual for serial number location. Please record this information in your manual on page 3 now. It will be necessary when ordering replacement parts or requesting warranty service.
6. Before putting in food, allow your unit to operate for approximately two (2) hours so that interior of the unit is cooled down to storage temperature.
7. Check drawer to ensure the drawer slides freely and fully extends along with seating into the cabinet properly when closed.

ELECTRICAL SUPPLY

Any wiring should be done by a qualified electrician in accordance with all national and local electrical codes. A properly wired and grounded outlet will assure proper operation. Please consult the data tag attached to the compressor to ascertain the correct electrical requirements. Supply voltage and amperage requirements are located on the serial number tag (see page 3 for location).

Operation

THE FX-1 SERIES UNIT IS DESIGNED TO OPERATE IN EITHER REFRIGERATOR OR FREEZER. FACTORY DEFAULT SETTING IS FOR FREEZER MODE AND SET AT -3°F.






Allow unit to operate for approximately two (2) hours before placing in food.

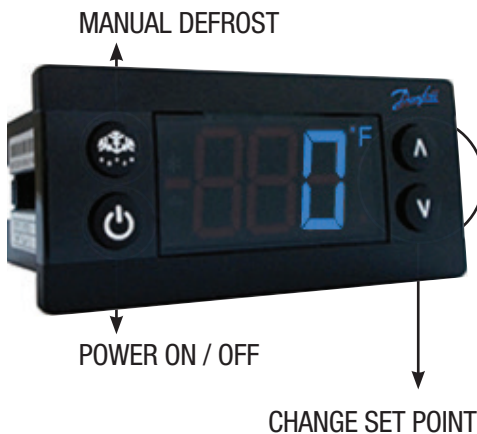
AMBIENT CONDITIONS

Unit is designed for normal operating temperatures are between 70-100°F. Operating outside of those temperatures may cause premature product wear or failure

Unified Brands has attempted to preset the temperature control to ensure that your unit runs at an optimum temperature, but due to varying ambient conditions, including elevation, food type and your type of operation, you may need to alter this temperature using control adjustment until desired temperature is reached.

DANFOSS CONTROLLER OPERATION

LED	FUNCTION
	Compressor energized & Evaporator fan de-energized
	Defrost in progress
	Fans delay after defrost completion
	Evaporator fan energize
	An alarm is occurring
°C / °F	Temperature unit



POWER ON / OFF: Press and hold the power button until LED display turns On / Off

MANUAL DEFROST: Press and hold “Defrost” Button

CHANGE SET POINT: To raise temperature

1. Press and hold “^” to access set point.
2. When set point start flashing, Press “^” to adjust set point
3. After 30 seconds, the display automatically reverts to showing the current temperature

CHANGE SET POINT: To lower temperature

1. Press and hold “v” to access set point
2. When set point start flashing, Press “v” to adjust set point
3. After 30 seconds, the display automatically reverts to showing the current temperature

Operation

CHANGE FROM °F /°C :

1. Press the up/down buttons simultaneously for 5 seconds to access the menu.
2. Password is requested. **Password is 000.**
3. Press the bottom left button to OK the password.
4. Using the up/down buttons, navigate to the “diS” level. Press the bottom left button to OK the selection.
5. Using the up/down buttons, navigate to the “CFu” level. Press the bottom left button to OK the selection.
 - a. “-F” designates Fahrenheit.
 - b. “-C” designates Celsius.
6. Press the top left button repeatedly to return to exit and return to the home screen.

DRAWER / DOOR ALARM: Acknowledging Alarms – Visual Display Only

1. After 2 minutes the display will flash the alarm message “dor”
2. Press any button to acknowledge alarm

DRAWER / DOOR ALARM: Door Alarm Activation – If audible alarm is wanted

1. Press the up/down buttons simultaneously for 5 seconds to access the menu.
2. Password is requested. **Password is 000.**
3. Press the bottom left button to OK the password.
4. Using the up/down buttons, navigate to the “ALA” level. Press the bottom left button to OK the selection.
5. Using the up/down buttons, navigate to the “Abd” level. Press the bottom left button to OK the selection.
 - a. “0” Disables the alarm.
 - b. Any other number is the number of minutes before the buzzer sounds after the drawer is opened.
6. Press the top left button repeatedly to return to exit and return to the home screen.

Maintenance

DO NOT USE SHARP UTENSILS AND/OR OBJECTS.

DO NOT USE STEEL PADS, WIRE BRUSHES, SCRAPERS, OR CHLORIDE CLEANERS TO CLEAN YOUR STAINLESS STEEL.

**CAUTION
DO NOT USE ABRASIVE CLEANING SOLVENTS, AND NEVER USE HYDROCHLORIC ACID (MURIATIC ACID) ON STAINLESS STEEL.**

DO NOT PRESSURE WASH EQUIPMENT AS DAMAGE TO ELECTRICAL COMPONENTS MAY RESULT.

Unified Brands strongly suggests a preventive maintenance program which would include the following **Monthly** procedures:

1. Clean fan blades on the condensing unit and evaporator assembly.
2. Clean all gaskets on a weekly if not daily basis with a solution of warm water and a mild detergent to extend gasket life.
3. Lubricate door hinges with lithium grease. Modify for FX drawer slides and verify with engineering

RECOMMENDED CLEANERS FOR YOUR STAINLESS STEEL INCLUDE THE FOLLOWING:

JOB	CLEANING AGENT	COMMENTS
Routine cleaning	Soap, ammonia, detergent Medallion	Apply with a sponge or cloth
Fingerprints and smears	Arcal 20, Lac-O-Nu, Ecoshine	Provides a barrier film
Stubborn stains and discoloration	Cameo, Talc, Zud, First Impression	Rub in the direction of the polish lines
Greasy and fatty acids, blood, burnt-on foods	Easy-Off, Degrease It, Oven Aid	Excellent removal on all finishes
Grease and Oil	Any good commercial detergent	Apply with a sponge or cloth
Restoration/Preservation	Benefit, Super Sheen	Good idea monthly

Reference: Nickel Development Institute, Diversey Lever, Savin, Ecolab, NAFEM

Proper maintenance of equipment is the ultimate necessity in preventing costly repairs. By evaluating each unit on a regular schedule, you can often catch and repair minor problems before they completely disable the unit and become burdensome on your entire operation.

For more information on preventive maintenance, consult your local service company or CFESA member. Most repair companies offer this service at very reasonable rates to allow you the time you need to run your business along with the peace of mind that all your equipment will last throughout its expected life. These services often offer guarantees as well as the flexibility in scheduling or maintenance for your convenience. For a complete listing of current Unified Brands ASA please visit www.unifiedbrands.net.

Unified Brands believes strongly in the products it manufactures and backs those products with one of the best warranties in the industry. We believe with the proper maintenance and use, you will realize a profitable return on your investment and years of satisfied service.

Troubleshooting

This unit is designed to operate smoothly and efficiently if properly maintained. However, the following is a list of checks to make in the event of a problem. Wiring diagrams are found at the end of this manual.

SYMPTOM	POSSIBLE CAUSE	PROCEDURE
Unit does not run	No power to unit	Plug in unit
	Control in OFF position	Turn controller on
	Faulty control	Call for service at 888-994-7636
Unit too cold	Incorrect set point	Adjust control set point
Unit too warm	Door / drawer ajar	Ensure door / drawer is fully closed
	Gasket torn or out of place	Inspect the gasket for wear and position
	Incorrect set point	Adjust control set point
	Warm product introduced to cabinet	Pre-chill product 37°F or 3°F degree for freezer
	Ice on the coil	Initiate manual defrost
Unit noisy	Ice on the coil	Initiate manual defrost
Unit does not defrost	Excessive ice on the coil	Initiate manual defrost

When in doubt, turn unit off and call for service at 888-994-7636.

Service

CAUTION!

COMPONENT PARTS SHALL BE REPLACED WITH LIKE COMPONENTS. SERVICE WORK SHALL BE DONE BY FACTORY AUTHORIZED SERVICE PERSONNEL, SO AS TO MINIMIZE THE RISK OF POSSIBLE IGNITION DUE TO INCORRECT PARTS OR IMPROPER SERVICE.

This piece of equipment uses a R290 Refrigeration system. This equipment has been clearly marked on the serial tag the type of refrigerant that is being used. There is also a warning labels stating that the unit contains R290 refrigerant.

No smoking or open flames when servicing this equipment. If needed, use a CO² or dry=power type fire extinguisher

Only authorized service technician, certified in R290 system should service this equipment.

MANIFOLD SET

A R134A manifold set can be used for servicing this equipment.

REFRIGERANT RECOVERY

Follow all national and local regulations for R-290 refrigerant recovery.

LEAKING CHECKING AND REPAIR

Leak check an R-290 system the same way you would an R-134a or R-404A system with the following exceptions.

1. Do not use a Halid leak detector on a R290 system.
2. Electronic leak detector must be designated specifically for combustible gas.

Use of a bubble solution or an ultrasonic leak detector are acceptable.

When repairing a leak, it is recommended using oxygen free dry nitrogen with a trace gas not exceeding 200PSI.

When accessing an R290 system, piercing valves are not to remain on the equipment in a permanent manner. After charge is recovered, Schrader valves are to be installed on the process stubs. Proper charge is to be weighed into the system and the system is to be leak checked afterwards.

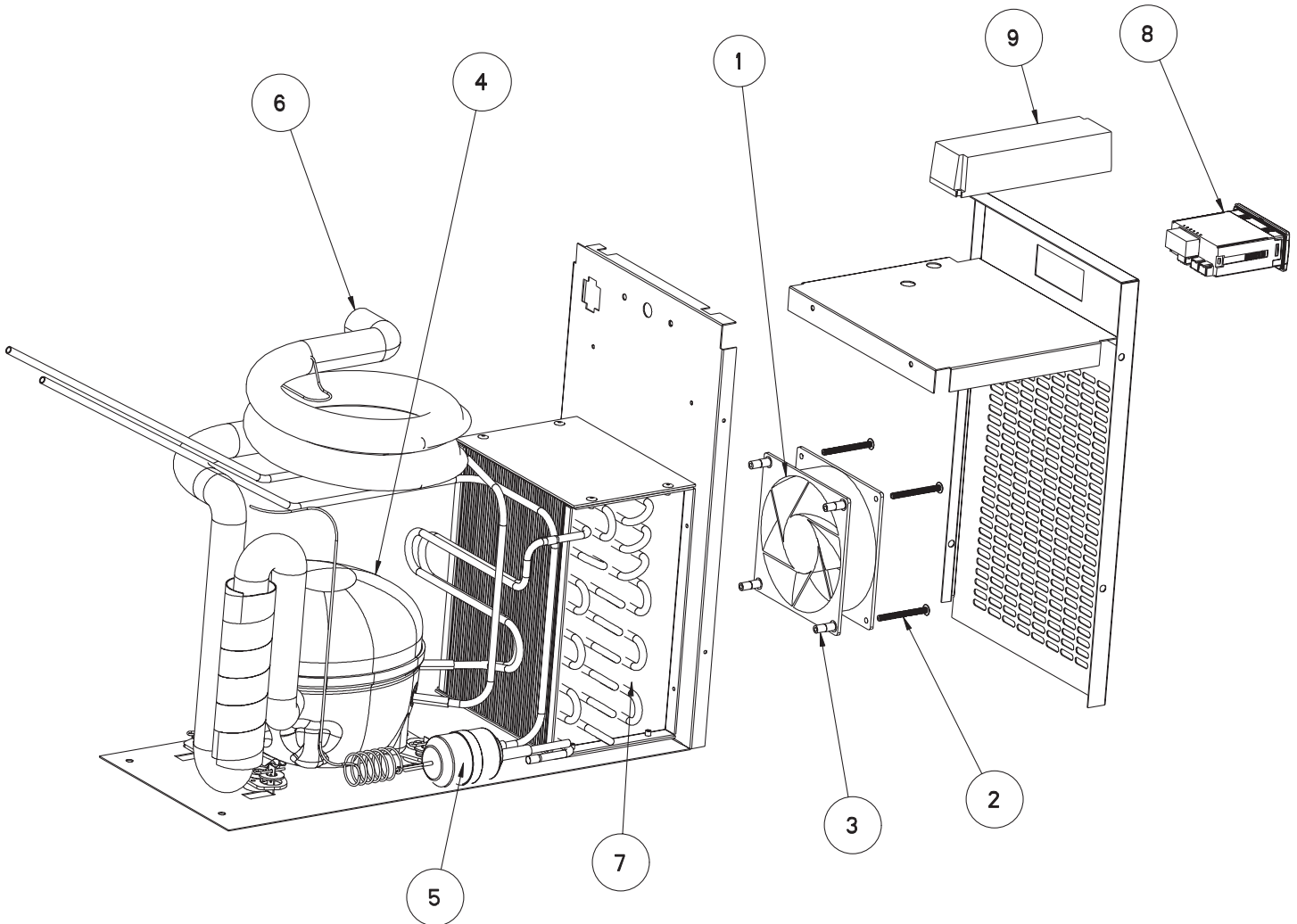
The R290 equipment must have red process tubes and other devices through which the refrigerant is serviced, such as any service port. This color marking must remain on the equipment. If marking is removed, it must be replace and extend at least 2.5 centimeters (1") from the compressor.

CHARGING

Follow the charge amount specified on the data tag. It is recommended to use the shortest hoses possible to prevent undercharging.

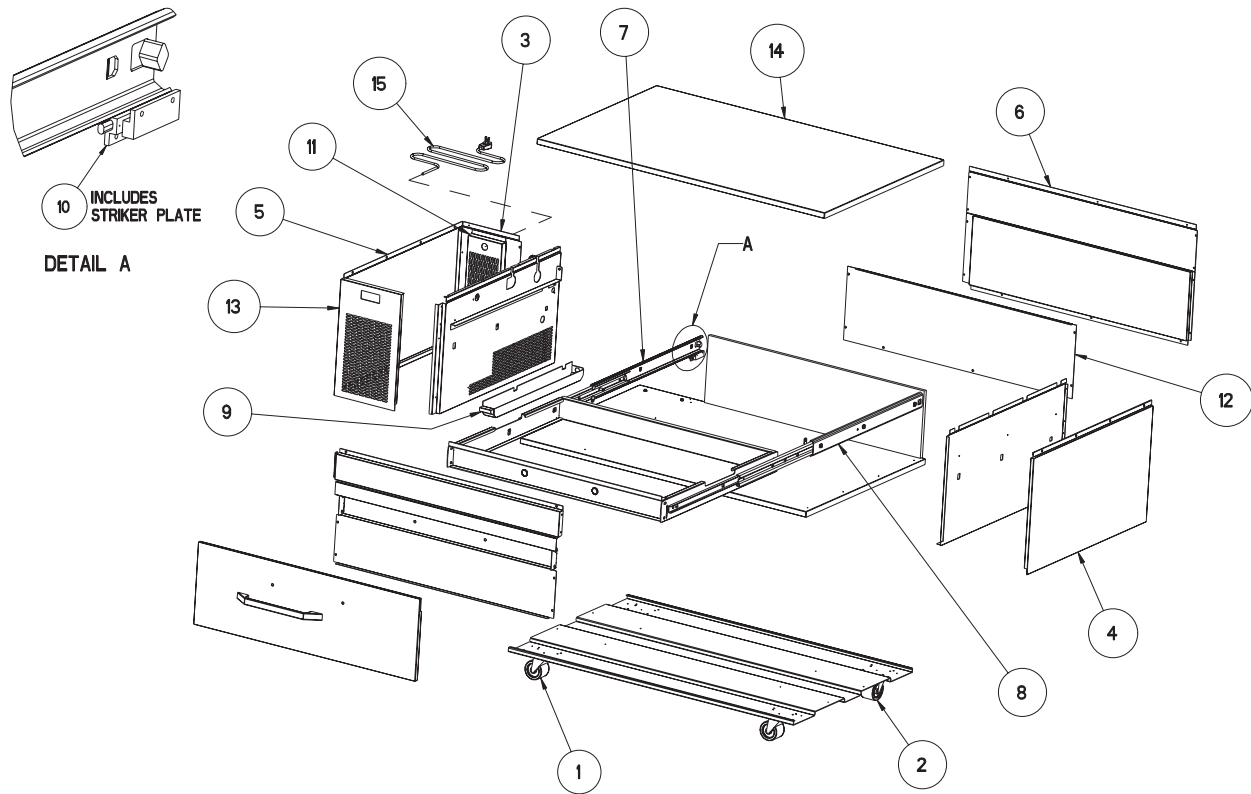
- Ensure the system is sealed and leak checked
- Evacuate system to a minimum 500 micron
- Weigh in correct charge
- Leak check the system again
- Bleed the refrigerant from the high side hose to the low side hose
- Disconnect the hoses
- Remove line taps

Parts List



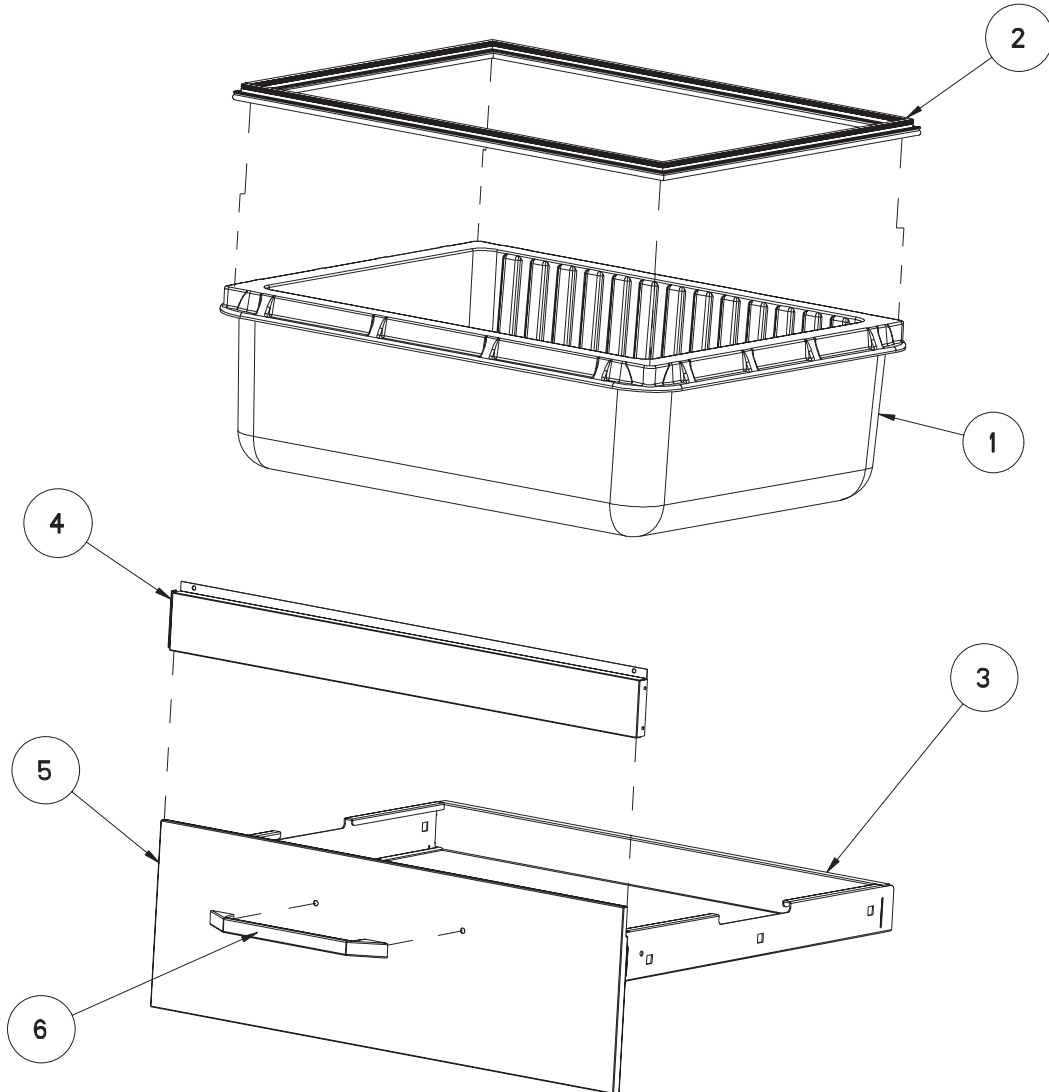
ITEM	PART NUMBER	DESCRIPTION
1	RF FAN0601	FAN. AXIAL, 127 X 38MM 120 CFM,115V CONDENSER
2	FA BLT0349	BOLT, 6-32x1/2 T/H/P 18-8 SS 08BC PHILLIPS TRUSS SS
3	FA NUT0312	RIVNUT, 6-32 THD
4	RF CMP1604	COMPRESSOR, 3/8 HP, LO, 404, 115V, DANFOSS
4a	RF CMP1604SC	COMPRESSOR START COMPONENTS
5	RF FLT9902	DRYER, 1/4x.042 FILTER EKP-032 SC DBL INL CAP TUBE N
6	RP WRP1701	CAP TUBE HEAT EXCHANGER ASSY
7	RF COI1606	COIL, 3.46" X 9.00" X 5.90"CONDENSER
7A	RF COI1608	COIL, 3.46" X 9.00" X 5.90"CONDENSER (FX-1RE(A) - 290)

Parts List



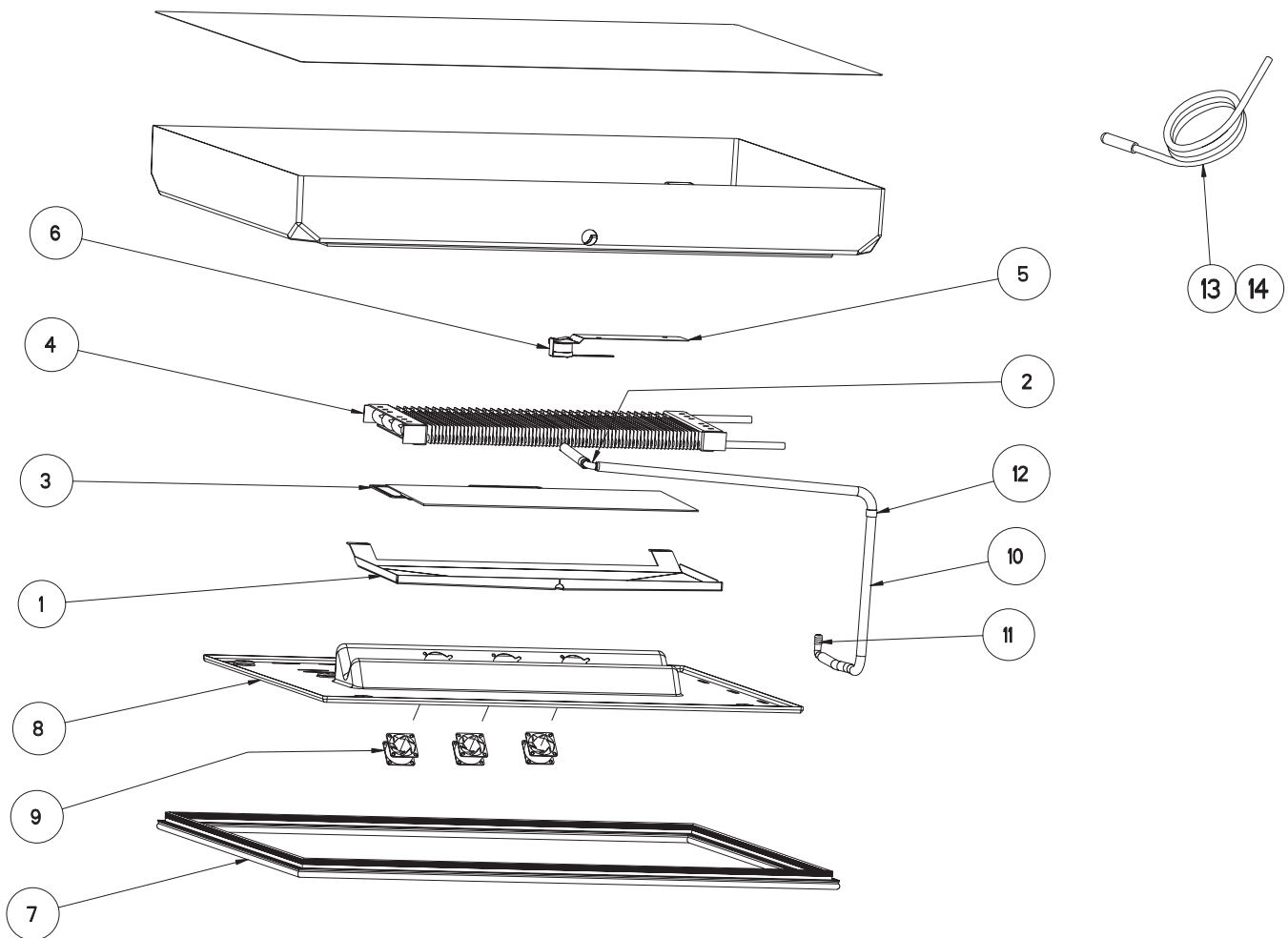
ITEM	PART NUMBER	DESCRIPTION
1	HD CST9801	2.5" SWIVEL CASTER (NO LOCK)--HD CST9801
1A	HD CST200	2.5" SWIVEL CASTER (NO LOCK)--HD CST200
2	HD CST9802	2.5" SWIVEL CASTER (WITH LOCK)--HD CST9802
2A	HD CST201	2.5" SWIVEL CASTER (WITH LOCK)--HD CST201
3	RP PNL1702	PANEL BACK MACHINE COMP
4	RP END1701	SIDE, EXTERIOR, S/S, RIGHT
5	RP END1702	SIDE, EXTERIOR, S/S, LEFT
6	RP BCK1701	BACK, EXTERIOR
7	HD TRK1101_BASE	TRACK, DWR SLIDE L/H 2-1/8 X 28 BAYONET MNT
8	HD TRK1102_BASE	TRACK, DWR SLIDE R/H 2-1/8 X 26 (650MM) BAYONET MNT
9	RP CPN0601	PAN CONDENSATE DRAIN
10	EL SWT1604	SWITCH, MAGNETIC
11	RP PNL1701	PANEL ACCESS BACK
12	RP CLP1701	CLIP COUNTER WEIGHT BOTTOM
13	RP LVR1702	LOUVER, S/S, FX-1
13A	RP LVR0907	LOUVER, FX-1UC
14	RP TOP1501	TOP, 1100MM X 712MM
14A		FOR CHEF STAND TOPS CONSULT FACTORY
15	EL WIR461-90	POWER CORD, 9' 16/3-90
16	HD WCK1401	CF-SE2001 CONDENSATE 7.00IN X3.00IN X 1/16 IN

Parts List



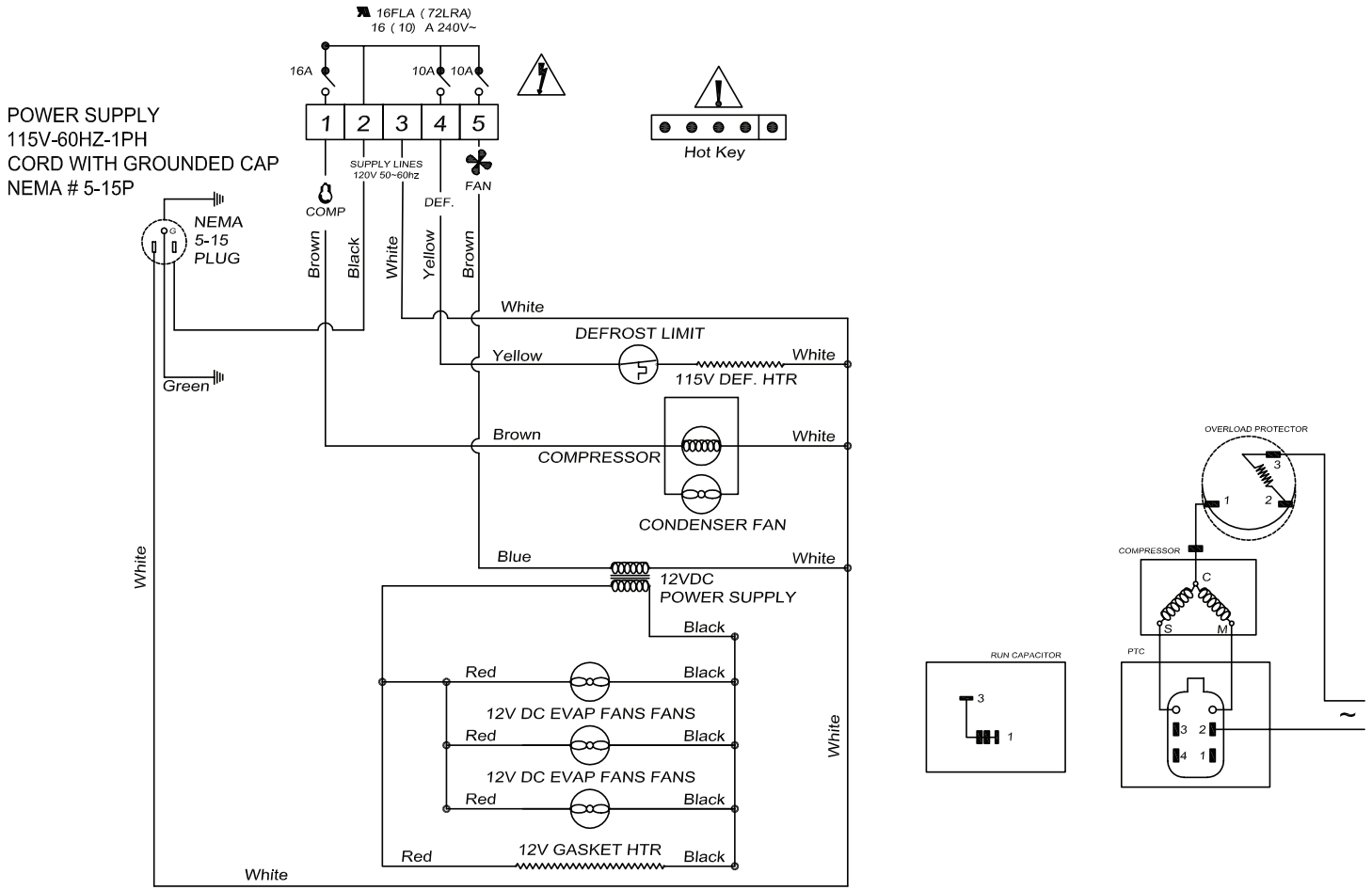
ITEM	PART NUMBER	DESCRIPTION
1	RP PAN0705	INSULATED DRAWER TUB FOR FX-1, FX-1RE
1A	RP PAN0706	INSULATED DRAWER TUB FOR FX-1A, FX-REA
1B	RP PAN0801	INSULATED DRAWER TUB FOR FX-1UC
2	RP GSK0604	GASKET, MAGNETIC, SLIDE SEAL, PF, 765 X 614mm
3	RP DWR1603	DRAWER CARRAIGE ASSY W/FRONT, FX-1, FX-1RE
3A	RP DWR1504	DRAWER CARRIAGE ASSY W/FRONT, FX-1UC
4	RP PNL1703	PANEL, FRONT, S/S, FX-1
5	RP FRT1701	FRONT, DRAWER, S/S, FX-1, FX-1RE
5A	RP FRT1601	FRONT, DRAWER FX-1UC
6	HD HDL130	CHROME SCULPTURED HANDLE

Parts List



ITEM	PART NUMBER	DESCRIPTION
1	RP DRP0602	EVAPORATOR DRAINING DRAIN PAN W/DEFROST ELEMENT
2	PB ELB0313	ELBOW, 1/2" ID X 3/8" ID 90 CU CXC
3	EL PAD1101	PAD, FLEXIBLE HEATING FOIL 6.9" X 15.75" 150W 120V
4	RF COI0603	COIL, 1.00" X 7.00" X 15.7" STAGED FIN EVAPORATOR
5	RP BRK0704	BRACKET FOR HI-LIMIT
6	RF TRM0501	THERMODISC 2-WIRE, OPEN:70 CLOSE:50 SE0-70-T17
7	RP GSK0604	GASKET, MAGNETIC, SLIDE SEAL, PF, 765 X 614mm
8	RF DIF0601	DIFFUSER, LID FOR FX-1, FX-1A, FX-1RE, FX-1REA
8A	RF DIF0801	DIFFUSER, LID FOR FX-1UC
9	RF FAN0602	FAN. AXIAL, 40 X 20MM 10.8 CFM, 12VDC EVAPORATOR
10	HD HSE0601	HOSE, .375" ID X 1/2" OD POLYETHYLENE FLEXIBLE TUBE
11	PB ELB0701	ELBOW, BARB NYLON 3/8 X 3/8
12	EL CLM550	CLAMP, 1/2" CABLE CLAMP 3308 N*
13	RF CNT1602	THERMISTER, QT COIL SENSOR, BLUE 10'
14	RF CNT1603	THERMISTER, QTI AIR SENSOR, BLACK 10'

Electrical Schematic



NOTE:
 BLUE (EVAP COIL) = S2
 BLACK (AIR) = S1
 DRAWER SWITCH = S4

Service Log

Model No:	Purchased From:
Serial No:	Location:
Date Purchased:	Date Installed:
Purchase Order No:	For Service Call:

Date	Maintenance Performed	Performed By

Warranty Policies

Congratulations on your purchase of a Unified Brands Brand piece of equipment. Unified Brands believes strongly in the products it builds and backs them with the best warranty in the industry. Standard with every unit is the peace of mind that this unit has been thoroughly engineered, properly tested and manufactured to excruciating tolerances, by a manufacturer with over 30 years of industry presence. On top of that front end commitment, Unified Brands has a dedicated staff of certified technicians that monitor our own technical service hotline at **1-888-994-7636** to assist you with any questions or concerns that may arise after delivery of your new Unified Brands equipment.

PARTS WARRANTY

1. One year parts replacement of any and all parts that are found defective in material or workmanship. Unified Brands warrants all component parts of manufactured new equipment to be free of defects in material or workmanship, and that the equipment meets or exceeds reasonable industry standards of performance for a period of one year from the date of shipment from any Unified Brands factory, assembly plant or warehouse facility.

NOTE: warranties are effective from date of shipment, with a thirty day window to allow for shipment, installation and set-up. In the event equipment was shipped to a site other than the final installation site, Unified Brands will warranty for a period of three months following installation, with proof of starting date, up to a maximum of fifteen months from the date of purchase.

2. Free ground freight of customer specified location for all in warranty parts within continental U.S. Component part warranty does not cover glass breakage or gasket replacement. Unified Brands covers all shipping cost related to component part warranty sent at regular ground rates (UPS, USPS). **Freight or postage incurred for any express or specialty methods of shipping are the responsibility of the customer.**

LABOR COVERAGE

In the unlikely event a Unified Brands manufactured unit fails due to defects in materials or workmanship within the first ninety days, Unified Brands agrees to pay the contracted labor rate performed by an Authorized Service Agent (ASA). Any work performed by a non-ASA will not be honored by Unified Brands. Please consult Unified Brands Technical Support (888-994-7636) for a complete listing of ASAs or visit the service page of our website: www.unifiedbrands.net. Warranties are effective from date of shipment, with a thirty day window to allow for shipment, installation and setup. Where equipment is shipped to any site other than final installation, Unified Brands will honor the labor warranty for a period of ninety days following installation with proof of starting date, up to a maximum of six months from date of purchase.

Temperature adjustments are not covered under warranty, due to the wide range of ambient conditions.

To request a warranty approval number, call our Field Service Department at: 1-888-994-7636

WHEN OPTIONAL 5 YEAR COMPRESSOR WARRANTY APPLIES

1. Provide reimbursement to an ASA for the cost of locally obtained replacement compressor in exchange for the return of the defective compressor sent back freight prepaid. **NOTE:** Unified Brands does limit amount of reimbursement allowed and does require bill from local supply house where compressor was obtained (customer should not pay servicing agent up front for compressor).
2. Provide repair at the manufacturing facility by requiring that the defective unit be sent back to Unified Brands freight prepaid. Perform repair at the expense of Unified Brands and ship the item back to the customer freight collect.
3. Furnish a replacement compressor freight collect in exchange for the return of the defective compressor sent back freight prepaid.
4. Furnish complete condensing unit freight collect in exchange for the return of the defective condensing unit sent back freight prepaid. (Decisions on whether or not to send complete condensing units will be made by Unified Brands in-house service technician).

Warranty Policies

WHEN OPTIONAL LABOR EXTENSION POLICY APPLIES

Unified Brands will provide reimbursement of labor to an ASA for any customer that has an optional labor extension of our standard warranty. (Contracted rates do apply) Unified Brands offers both 1 and 2 year extensions. Labor extensions begin at the end of our standard warranty and extend out 9 months to 1 calendar year or 21 months to 2 calendar years from date of purchase. Please contact Unified Brands technical service hotline at 1-888-994-7636 for details and any question on Authorized Service Agents (ASA).

WHEN EXPORT WARRANTIES APPLY

1. Unified Brands covers all non-electrical components under the same guidelines as our standard domestic policy.
2. All electrical components operated on 60Hz are covered under our standard domestic policy.
3. All electrical components operated on 50Hz are covered for 90 days from shipment only.
4. Service labor is covered for the first ninety days with authorization from the factory prior to service being performed.
5. Inbound costs on factory supplied items to be responsibility of the customer.
6. Extended warranty options are not available for parts, labor, or compressors from the factory.

ITEMS NOT COVERED UNDER WARRANTY

1. Maintenance type of repairs such as condenser cleaning, temperature adjustments, clogged drains, unit leveling and re-application of silicone.
2. Unified Brands does not cover gaskets under warranty. Gaskets are a maintenance type component that are subject to daily wear and tear and are the responsibility of the owner of the equipment. Because of the unlimited number of customer related circumstances that can cause gasket failure all gasket replacement issues are considered non-warranty. Unified Brands recommends thorough cleaning of gaskets on a weekly basis with a mild dish soap and warm water. With proper care Unified Brands gaskets can last up to two years, at which time we recommend replacement of all gaskets on the equipment for the best possible performance.

NOTICE: FOOD LOSS IS NOT COVERED UNDER WARRANTY

3. Repairs caused by abuse such as broken glass, freight damage, or scratches and dents.
4. Electrical component failure due to water damage from cleaning procedures.
5. Improper installation of equipment.
6. Repairs performed outside of Unified Brands' Authorized Service Agent network.

QUOTATIONS

Verbal quotations are provided for customer convenience only and are considered invalid in the absence of a written quotation. Written quotations from Unified Brands are valid for 30 days from quote date unless otherwise specified. Unified Brands assumes no liability for dealer quotations to end-users.

SPECIFICATION & PRODUCT DESIGN

Due to continued product improvement, specification and product design may change without notice.

Warranty Policies

SANITATION & SAFETY REQUIREMENTS

Product is designed to meet NSF sanitation and performance requirements, and UL safety requirements. Unified Brands is not responsible for specific local requirements unless made aware of them prior to bid process. Additional costs may apply.

CANCELLATIONS

Orders canceled prior to production scheduling entered into engineering/production and cancelled are subject to a cancellation charge (contact factory for details).

STORAGE CHARGES

Unified Brands makes every effort to consistently meet our customer's shipment expectations. If after the equipment has been fabricated, the customer requests delay in shipment, and warehousing is required:

1. Equipment held for shipment at purchasers request for a period of 30 days beyond original delivery date specified will be invoiced and become immediately payable.
2. Equipment held beyond 30 days after the original delivery date specified will also include storage charges.

SHIPPING & DELIVERY

Unified Brands will attempt to comply with any shipping, routing or carrier request designated by dealer, but reserves the right to ship merchandise via any responsible carrier at the time equipment is ready for shipment. Unified Brands will not be held responsible for any carrier rate differences; rate differences are entirely between the carrier and purchaser. Point of shipping shall be determined by Unified Brands (Weidman, MI/Prior, OK/Jackson, MS). At dealer's request, Unified Brands will endeavor whenever practical to meet dealer's request. Freight charges to be collect unless otherwise noted.

DAMAGES

All crating conforms to general motor carrier specifications. To avoid concealed damage, we recommend inspection of every carton upon receipt. In the event the item shows rough handling or visible damage to minimize liability, a full inspection is necessary upon arrival. Appearance of damage will require removing the crate in the presence of the driver. **A notation must be placed on the freight bill and signed for by the truck driver at the time of delivery.** Any and all freight damage that occurs to a Unified Brands piece of equipment as a result of carrier handling is not considered under warranty, and is not covered under warranty guidelines. Any freight damage incurred during shipping needs to have a freight claim filed by the receiver with the shipping carrier. Consignee is responsible for filing of freight claims when a clear delivery receipt is signed. Claims for damages must be filed immediately (within 10 days) by the consignee with the freight carrier and all cartons and merchandise must be retained for inspection. Internal or concealed damage may fall under Unified Brands responsibility dependent upon the circumstances surrounding each specific incident and are at the discretion of the Unified Brands in-house service technician.

RETURNED GOODS

Authorization for return must first be obtained from Unified Brands before returning any merchandise. Any returned goods shipment lacking the return authorization number will be refused, all additional freight costs to be borne by the returning party. Returned equipment must be shipped in original carton, freight prepaid and received in good conditions. Any returned merchandise is subject to a minimum handling charge (contact factory for details).

INSTALLATION

Equipment installation is the responsibility of the dealer and/or their customer. Unified Brands requires all equipment to be professionally installed.

PENALTY CLAUSES

Dealer penalty clauses, on their purchase order or contractually agreed to between the dealer and their clients are not binding on Unified Brands. Unified Brands does not accept orders subject to penalty clauses. This agreement supersedes any such clauses in dealer purchase orders.



1055 Mendell Davis Drive • Jackson MS 39272
888-994-7636 • 601-372-3903 • Fax 888-864-7636
unifiedbrands.net

MANUEL DE L'USAGER

RENSEIGNEMENTS IMPORTANTS À L'INTÉRIEUR.
À CONSERVER POUR L'USAGER

Ce manuel contient des informations sur l'installation, l'utilisation, l'entretien, le dépannage et le remplacement des pièces pour :

MODÈLES FX :

<i>FX-1-290</i>	<i>FX-2WS-290</i>	<i>FX-1CS-290</i>
<i>FX-1A-290</i>	<i>FX-2WSA-290</i>	<i>FX-1CS-60-290</i>
<i>FX-1UC-290</i>	<i>FX-2WSRE-290</i>	<i>FX-2SC-290</i>
<i>FX-1RE-290</i>	<i>FX-2WSREA-290</i>	<i>FX-1CS-52-290</i>
<i>FX-1REA-290</i>	<i>FX-2UCB-290</i>	<i>FX-1CSRE-290</i>
	<i>FX-3SS-290</i>	<i>FX-2CSRE-290</i>

- 2N1-Deux systèmes de refroidissement en un :
 - Réfrigérateur (40°F)
 - Congélateur (-5° à 0°F)
 - N'importe où entre les deux (-5° à 40°F)



CE MANUEL DOIT ÊTRE CONSERVÉ AFIN DE POUVOIR S'Y RÉFÉRER PLUS TARD. VEUILLEZ LIRE, COMPRENDRE ET SUIVRE ATTENTIVEMENT LES CONSIGNES ET AVERTISSEMENTS CONTENUS DANS CE MANUEL.

AVERTISSEMENT / POUR VOTRE SÉCURITÉ

Ne pas ranger ou utiliser du carburant ou autres vapeurs ou liquides inflammables à proximité de cet appareil ou de tout autre appareil.

AVERTISSEMENT

Le réfrigérant inflammable R290 est utilisé. Une installation, ajustement, modification, service ou entretien inadéquat peuvent causer des dommages matériels, des blessures corporelles, ou entraîner la mort. Veuillez lire les consignes d'installation, d'utilisation et d'entretien attentivement avant d'effectuer l'installation ou l'entretien de cet appareil.

AVISEZ IMMÉDIATEMENT LE TRANSPORTEUR DE TOUT DOMMAGE

Le destinataire a la responsabilité d'inspecter le conteneur dès la réception et de déterminer la présence de tout dommage, incluant les dommages non apparents. Si vous pensez que l'appareil a été endommagé, Unified Brands suggère de le mentionner sur le bordereau de livraison. Il est de la responsabilité du destinataire de présenter une demande d'indemnité au transporteur. Nous vous recommandons de le faire sans délai.

Pour toutes questions sur la fabrication ou le service, contactez le 888-994-7636.

Les renseignements contenus dans ce document sont reconnus comme étant à jour et exacts au moment de la rédaction et de l'impression. Unified Brands recommande de consulter le site Web de nos gammes de produits, unifiedbrands.net, pour obtenir les renseignements et spécifications les plus à jour.

NUMÉRO DE PIÈCE PP MNL1701, RÉV C (07/17)



A DOVER COMPANY

1055 Mendell Davis Drive
Jackson, MS 39272
888-994-7636, télécopieur 888-864-7636
unifiedbrands.net

Table des matières

Avis importants pour l'opérateur	page 25
Étiquetage	pages 26-27
Description de l'équipement	page 28
Installation	page 29
Utilisation.....	pages 30-31
Entretien	page 32
Dépannage	page 33
Service.....	page 34
Liste de pièces	pages 35-38
Schéma électrique.....	page 39
Journal d'entretien	pages 40
Politiques de garantie.....	pages 41-43

IMPORTANT - À LIRE EN PREMIER - IMPORTANT

Félicitations pour votre récent achat d'un équipement de restauration Unified Brands, et bienvenue dans la famille de plus en plus nombreuse de clients satisfaits.

Notre réputation pour la qualité de nos produits provient de la grande maîtrise des techniques de fabrication. Dès les premières étapes de la conception du produit jusqu'aux étapes de fabrication et d'assemblage, de strictes normes d'excellence sont observées par notre équipe de concepteurs, d'ingénieurs et d'employés compétents.

Seulement des pièces et des matériaux résistants et de première qualité sont utilisés dans la fabrication d'appareil de marque Unified Brands. Cela signifie qu'avec un entretien adéquat, chaque appareil fonctionnera plusieurs années sans problème.

De plus, les garanties sur les équipements de restauration Unified Brands sont parmi les meilleures garanties de l'industrie de la restauration, appuyées par nos techniciens d'entretien compétents.

Veuillez conserver ce manuel afin de pouvoir vous y référer plus tard.

AVIS : À CAUSE DE SON PROGRAMME D'AMÉLIORATION CONTINUE DE PRODUIT, UNIFIED BRANDS SE RÉSERVE LE DROIT D'EFFECTUER SANS PRÉAVIS DES MODIFICATIONS À LA CONCEPTION ET AUX CARACTÉRISTIQUES.

AVIS: VEUILLEZ LIRE ATTENTIVEMENT CE MANUEL AU COMPLET AVANT L'INSTALLATION. SI CERTAINES PROCÉDURES RECOMMANDÉES NE SONT PAS SUIVIES, LES RÉCLAMATIONS DE GARANTIE SERONT REFUSÉES.

NUMÉRO DE MODÈLE _____

NUMÉRO DE SÉRIE _____

DATE D'INSTALLATION _____




LE NUMÉRO DE SÉRIE SE TROUVE DANS LE MEUBLE, DU CÔTÉ GAUCHE, SOUS LA GLISSIÈRE DU TIROIR. VOIR L'EXEMPLE CI-DESSOUS.




Étiquetage

Vous trouverez les étiquettes d'avertissement suivantes sur votre appareil :

INTÉRIEUR DU PANNEAU DE L'ÉVAPORATEUR

 DANGER RISK OF FIRE OR EXPLOSION. FLAMMABLE REFRIGERANT USED. DO NOT USE MECHANICAL DEVICES TO DEFROST REFRIGERATOR. DO NOT PUNCTURE REFRIGERANT TUBING. RIESGO DE INCENDIO O EXPLOSIÓN. REFRIGERANTE INFLAMABLE UTILIZADO. NO UTILICE DISPOSITIVOS MECÁNICOS PARA DESCONGELAR EL REFRIGERADOR. NO PERFORE LA TUBERÍA DEL REFRIGERANTE.	RISQUE D'INCENDIE OU D'EXPLOSION. INFLAMMABLE RÉFRIGÉRANT UTILISÉ. NE PAS UTILISER DE DISPOSITIFS MÉCANIQUES POUR DÉGIVRER LE RÉFRIGÉRATEUR. NE FAIRE AUCUN TUBE RÉFRIGÉRANT DE PONCTION.	WARNING  ALERTE DO NOT REMOVE PANEL - HIGH VOLTAGE - QUALIFIED PERSONNEL ONLY NE PAS RETIRE LE PANNEAU - HAUTE TENSION - PERSONNEL QUALIFIÉ SEULEMENT NO RETIRE EL PANEL - ALTA TENSIÓN - CALIFICADO PERSONAL
		CAUTION  ATENCIÓN MOVING PARTS, DO NOT OPERATE WITH COVER REMOVED PIÈCES MOBILES NE PAS FAIRE FONCTIONNER SANS COUVERCLE LAS PIEZAS DE MOVIMIENTO NO FUNCIONAN CON LA CUBIERTA RETIRADA

PRÈS DU COMPARTIMENT DE LA MACHINE ET DE LA PLAQUE SIGNALÉTIQUE

 DANGER RISK OF FIRE OR EXPLOSION. FLAMMABLE REFRIGERANT USED. TO BE REPAIRED ONLY BY TRAINED SERVICE PERSONNEL. DO NOT PUNCTURE REFRIGERANT TUBING. PELIGRO RIESGO DE INCENDIO O EXPLOSIÓN. REFRIGERANTE INFLAMABLE UTILIZADO. DEBE SER REPARADO SOLAMENTE POR PERSONAL DE SERVICIO CAPACITADO. NO PERFORE LA TUBERÍA DEL REFRIGERANTE.	DANGER RISQUE D'INCENDIE OU D'EXPLOSION. RÉFRIGÉRANT INFLAMMABLE UTILISÉ. POUR ÊTRE RÉPARÉ QUE PAR UN TECHNICIEN QUALIFIÉ. NE PAS PERFORER LE TUBE RÉFRIGÉRANT.
	MISE EN GARDE RISQUE D'INCENDIE OU D'EXPLOSION. RÉFRIGÉRANT INFLAMMABLE UTILISÉ. CONSULTER LE MANUEL DE RÉPARATION / GUIDE DE L'UTILISATEUR AVANT D'ESSAYER D'INSTALLER OU DE RÉPARER CE PRODUIT. TOUTES LES PRÉCAUTIONS DOIVENT ÊTRE RESPECTÉES.

Étiquetage

EXTÉRIEUR DE L'APPAREIL

CAUTION	MISE EN GARDE RISQUE D'INCENDIE OU D'EXPLOSION. ÉLIMINER (or DISPOSER) CORRECTEMENT CONFORMÉMENT AUX RÉGLEMENTATIONS FÉDÉRALES OU LOCALES. RÉFRIGÉRANT INFLAMMABLE UTILISÉ.
RISK OF FIRE OR EXPLOSION. DISPOSE OF PROPERLY IN ACCORDANCE WITH FEDERAL OR LOCAL REGULATIONS. FLAMMABLE REFRIGERANT USED.	
PRECAUCIÓN RIESGO DE INCENDIO O EXPLOSIÓN. DESÉCHELO ADECUADAMENTE CONFORME A REGLAMENTOS FEDERALES O LOCALES. REFRIGERANTE INFLAMABLE UTILIZADO.	
<small>SB6.1.4</small>	<small>PP LBL1704</small>

PRÈS DU TUYAU RÉFRIGÉRANT APPARENT

CAUTION	MISE EN GARDE RISQUE D'INCENDIE OU D'EXPLOSION EN RAISON DE LA PERFORATION DU TUBE RÉFRIGÉRANT; SUIVEZ ATTENTIVEMENT LES INSTRUCTIONS DE MANIPULATION. RÉFRIGÉRANT INFLAMMABLE UTILISÉ.
RISK OF FIRE OR EXPLOSION DUE TO PUNCTURE OF REFRIGERANT TUBING; FOLLOW HANDLING INSTRUCTIONS CAREFULLY. FLAMMABLE REFRIGERANT USED.	
PRECAUCIÓN RIESGO DE INCENDIO O EXPLOSIÓN DEBIDO A LA PERFORACIÓN DE LA TUBERÍA DE REFRIGERANTE; SIGA CUIDADOSAMENTE LAS INSTRUCCIONES DE MANEJO. REFRIGERANTE INFLAMABLE UTILIZADO.	
<small>SB6.1.5</small>	<small>PP LBL1705</small>

Description de l'équipement



FX-2WS-290



FX-1CS-290

MODÈLE	LONGUEUR	PROFONDEUR	HAUTEUR	NOMBRE DE TIROIRS	RANGEMENT (PIED CUBE)	RÉFRIGÉRATEUR. CONSOMMATION ÉLECTRIQUE (PAR JOUR)	CONGÉLATEUR CONSOMMATION ÉLECTRIQUE (PAR JOUR)	COMPRESSEUR	VOLTS	AMPS	NEIMA	POIDS À L'EXPÉDITION (LB)
FX-1-290	110 cm (43,3 po)	71,12 cm (28 po)	91,44 cm (36 po)	1	3,1	0,88	1,65	1/4(1)	115/60/1	1,7	5-15P(1)	225
FX-1A-290	110 cm (43,3 po)	71,12 cm (28 po)	37,3 cm (14,7 po)	1	2,5	0,79	1,7	1/4(1)	115/60/1	1,7	5-15P(1)	245
FX-1UC-290	68,58 cm (27 po)	75 cm (29,5 po)	84,3 cm (33,2 po)	1	2,83	0,75	1,83	1/4(1)	115/60/1	1,7	5-15P(1)	422
FX-1RE-290	89 cm (35 po)	87,6 cm (34,5 po)	41,4 cm (16,3 po)	1	3,1	0,88	1,65	1/4(1)	115/60/1	1,7	5-15P(1)	245
FX-1REA-290	89 cm (35 po)	87,6 cm (34,5 po)	37,3 cm (14,7 po)	1	2,5	0,79	1,7	1/4(1)	115/60/1	1,7	5-15P(1)	245
FX-2WS-290	110,49 cm (43,3 po)	71,12 cm (28 po)	92 cm (36,2 po)	2	6,2	1,76	3,3	1/4(2)	115/60/1	3,4	5-15P(2)	635
FX-2WSA-290	110,49 cm (43,3 po)	71,12 cm (28 po)	92 cm (36,2 po)	2	5	1,58	3,4	1/4(2)	115/60/1	3,4	5-15P(2)	635
FX-2WSRE-290	89 cm (35 po)	87,6 cm (34,5 po)	92 cm (36,2 po)	2	6,2	1,76	3,3	1/4(2)	115/60/1	3,4	5-15P(2)	635
FX-2WSREA-290	89 cm (35 po)	87,6 cm (34,5 po)	84 cm (33 po)	2	5	1,58	3,4	1/4(2)	115/60/1	3,4	5-15P(2)	635
FX-2UCB-290	137 cm (54 po)	75 cm (29,5 po)	110,49 cm (43,5 po)	2	6,2	1,5	3,66	1/4(2)	115/60/1	3,4	5-15P(2)	900
FX-3SS-290	110,49 cm (43,3 po)	71,12 cm (28 po)	130 cm (51,2 po)	3	9,3	2,64	4,95	1/4(3)	115/60/1	5	5-15P(3)	891
FX-1CS-290	122 cm (48 po)	84 cm (33 po)	59,18 cm (23,3 po)	1	3	0,88	1,65	1/4(1)	115/60/1	1,7	5-15P(1)	385
FX-1CS-52-290	132 cm (52 po)	84 cm (33 po)	59,18 cm (23,3 po)	1	3	0,88	1,65	1/4(1)	115/60/1	1,7	5-15P(1)	430
FX-1CS-60-290	152,4 cm (60 po)	84 cm (33 po)	59,18 cm (23,3 po)	1	3	0,88	1,65	1/4(1)	115/60/1	1,7	5-15P(1)	470
FX-2CS-290	244 cm (96 po)	84 cm (33 po)	59,18 cm (23,3 po)	2	6	1,76	3,3	1/4(2)	115/60/1	1,7	5-15P(2)	836
FX-1CSRE-290	98,17 cm (38,65 po)	90,37 cm (35,58 po)	58,93 (23,2 po)	1	3	0,88	1,65	1/4(1)	115/60/1	1,7	5-15P(1)	407
FX-2CSRE-290	193 cm (76 po)	90,37 cm (35,58 po)	58,93 (23,2 po)	2	6	1,76	3,3	1/4(2)	115/60/1	1,7	5-15P(2)	770

Installation

MISE EN GARDE !

CET APPAREIL CONTIENT DU RÉFRIGÉRANT INFLAMMABLE R290. SOYEZ PRUDENT LORSQUE VOUS MANIPULEZ, DÉPLACEZ OU UTILISEZ LE RÉFRIGÉRATEUR OU LE CONGÉLATEUR. ÉVITEZ D'ENDOMMAGER LE TUYAU RÉFRIGÉRANT OU D'AUGMENTER LE RISQUE DE FUITES.

CET APPAREIL EST CONÇU POUR ÊTRE UTILISÉ DANS LES LABORATOIRES D'ÉTABLISSEMENTS COMMERCIAUX, INDUSTRIELS OU INSTITUTIONNELS, TEL QUE DÉFINI DANS LES NORMES DE SÉCURITÉ POUR LES SYSTÈMES DE RÉFRIGÉRATION, ASHRAE 15.

NE PAS RESPECTER LES DIRECTIVES ET RECOMMANDATIONS LORS DE L'INSTALLATION POURRAIT INVALIDER LA GARANTIE DE VOTRE APPAREIL.

IL EST IMPORTANT QUE VOTRE APPAREIL AIT UNE LIGNE SPÉCIFIQUE. LE GROUPE COMPRESSEUR-CONDENSEUR EST CONÇU POUR FONCTIONNER AVEC UNE FLUCTUATION DE TENSION DE PLUS OU MOINS 10% DE LA TENSION INDIQUÉE SUR L'ÉTIQUETTE DE DONNÉES DE L'APPAREIL. LA GARANTIE SERA INVALIDÉE SI LE GROUPE COMPRESSEUR-CONDENSEUR EST ENDOMMAGÉ PARCE QUE LES LIMITES DE TENSION ONT ÉTÉ DÉPASSÉES.

LA COMMANDE DANFOSS EST MUNIE D'UNE PROTECTION CONTRE LES BAISSSES DE TENSION ET NE DISTRIBUERA PAS DE TENSION AU COMPRESSEUR SI ELLE EST INFÉRIEURE À 104V.

SÉLECTIONNER UN EMPLACEMENT POUR VOTRE NOUVEL APPAREIL

Les facteurs suivants doivent être considérés lorsque vous sélectionnez un emplacement pour votre appareil :

1. **Charge sur le plancher et le comptoir** : La surface sur laquelle l'appareil va être installé doit être au niveau, ne doit pas être sujette aux vibrations, et assez résistante pour supporter le poids de l'appareil et le poids maximum de produits qui peuvent être rangés à l'intérieur.
2. **Dégagements** : Pour le FX-1RE(A)-290, le dégagement à l'arrière de l'appareil doit être un total combiné d'au moins 2,54 cm (1 po). Ne placez pas d'objet qui pourrait obstruer les événements du compartiment de l'appareil. La zone autour de l'appareil doit être exempte de matières combustibles.
3. **Ventilation** : L'unité indépendante refroidie à l'air demande une quantité suffisante d'air frais. Évitez de placer votre appareil FX près d'autres appareils qui génèrent de la chaleur et placez-le à l'abri de la lumière directe du soleil. De plus, évitez de le placer dans une pièce qui n'est pas chauffée ou une pièce dont la température peut descendre sous 70°F ou s'élever au-dessus de 100°F.

LISTE DE VÉRIFICATION POUR L'INSTALLATION

Après avoir déterminé l'emplacement de l'appareil, référez-vous à la liste de vérification suivante avant de commencer :

1. Assurez-vous que les conduites de réfrigération apparentes ne sont pas déformées, bosselées, et qu'elles ne frottent pas les unes contre les autres.
2. Assurez-vous que les ventilateurs du condenseur et de l'évaporateur tournent librement, sans heurter des pièces fixes.
3. L'appareil doit être de niveau; assurez-vous que toutes les pattes ou roulettes sont en contact avec le sol et que la surface de travail est toujours au niveau. Si le plancher n'est pas au niveau, ajustez la hauteur des pattes ou calez les roulettes. REMARQUE : L'appareil pourrait subir des dommages si les consignes ne sont pas suivies. Unified Brands n'est pas responsable des dommages à l'appareil s'il n'est pas installé correctement.
4. Laissez l'appareil refroidir à la température désirée. Si vous devez ajuster la température, la commande se trouve sur le panneau avant. Assurez-vous que la température de l'appareil est constante.
5. Le numéro de série se trouve au début du manuel. Veuillez enregistrer l'information à la page 25 de votre manuel avant de continuer. Il est nécessaire pour commander des pièces de remplacement ou demander un service de garantie.
6. Avant de ranger de la nourriture, laissez votre appareil fonctionner pendant environ deux (2) heures pour permettre à l'intérieur de l'appareil d'atteindre la température d'entreposage.
7. Assurez-vous que le tiroir glisse librement et s'ouvre complètement, et qu'il se ferme correctement dans le meuble.

ALIMENTATION ÉLECTRIQUE

Le câblage doit être effectué par un électricien compétent, conformément aux codes nationaux et locaux d'électricité. Une prise de courant correctement câblée et mise à la terre assure un bon fonctionnement. Voir l'étiquette de données apposée sur le compresseur pour déterminer les besoins électriques. Les besoins en tension d'alimentation et d'intensité de courant sont situés sur l'étiquette du numéro de série (voir la page 25 pour l'emplacement).

Utilisation

LE MODÈLE FX-1 EST CONÇU POUR ÊTRE UTILISÉ COMME RÉFRIGÉRATEUR OU CONGÉLATEUR. LE RÉGLAGE EN USINE EST LE MODE CONGÉLATEUR AVEC UNE TEMPÉRATURE DE -3°F.






Laissez l'appareil fonctionner pendant environ deux (2) heures avant de ranger de la nourriture.

CONDITIONS AMBIANTES

L'appareil est conçu pour fonctionner à des températures entre 70-100°F. S'il n'est pas utilisé dans les limites de ces températures, l'appareil pourrait s'user ou tomber en panne prématurément.

Unified Brands a tenté de pré-régler la commande de température pour s'assurer que votre appareil fonctionne à la température optimale, cependant, en raison des conditions ambiantes, incluant l'altitude, le type d'aliments et l'utilisation, il est possible que vous deviez ajuster la température requise en utilisant le réglage de la commande.

FONCTIONNEMENT DE LA COMMANDE DANFOSS

DEL	FUNCTION
	Compresseur en marche & ventilateur de l'évaporateur hors tension
	Dégivrage en cours
	Ventilateurs hors tension jusqu'à la fin du cycle de dégivrage
	Ventilateur de l'évaporateur en marche
	Une alarme est activée
°C / °F	Unité de température



TOUCHE MARCHÉ/ARRÊT : Appuyer sur la touche de mise en marche jusqu'à ce que l'écran DEL s'allume ou s'éteigne

DÉGIVRAGE MANUEL : Appuyer sur la touche « Dégivrage »

CHANGER LA VALEUR DE RÉGLAGE : Pour augmenter la température

1. Appuyer sur « \wedge » pour accéder la valeur de réglage.
2. Lorsque la valeur clignote, appuyer sur « \wedge » pour ajuster la valeur désirée
3. Après 30 secondes, l'écran affiche automatiquement la température actuelle

CHANGER LA VALEUR DE RÉGLAGE : Pour abaisser la température

1. Appuyer sur « \vee » pour accéder la valeur de réglage
2. Lorsque la valeur clignote, appuyer sur « \vee » pour ajuster la valeur désirée
3. Après 30 secondes, l'écran affiche automatiquement la température actuelle

Utilisation

CHANGER DE °F /°C :

1. Appuyer sur les touches haut/bas en même temps pendant 5 secondes pour accéder au menu.
2. Un mot de passe est nécessaire. **Le mot de passe est 000.**
3. Appuyer sur la touche inférieure gauche pour CONFIRMER le mot de passe.
4. En utilisant les touches haut/bas, naviguer jusqu'au niveau « diS ». Appuyer sur la touche inférieure gauche pour CONFIRMER la sélection.
5. En utilisant les touches haut/bas, naviguer jusqu'au niveau « CFu ». Appuyer sur la touche inférieure gauche pour CONFIRMER la sélection.
 - a. « -F » indique les degrés Fahrenheit.
 - b. « -C » indique les degrés Celsius.
6. Appuyer sur la touche supérieure gauche à plusieurs reprises pour quitter et retourner à l'écran d'accueil.

ALARME POUR LE TIROIR / LA PORTE : Reconnaître les alarmes – Écran de visualisation seulement

1. Après 2 minutes, le message d'alarme « dor » clignote à l'écran
2. Appuyer sur n'importe quelle touche pour reconnaître l'alarme

ALARME POUR LE TIROIR / LA PORTE : Activation de l'alarme de la porte – Si vous désirez une alarme sonore

1. Appuyer sur les touches haut/bas en même temps pendant 5 secondes pour accéder au menu.
2. Un mot de passe est nécessaire. **Le mot de passe est 000.**
3. Appuyer sur la touche inférieure gauche pour CONFIRMER le mot de passe.
4. En utilisant les touches haut/bas, naviguer jusqu'au niveau « ALA ». Appuyer sur la touche inférieure gauche pour CONFIRMER la sélection.
5. En utilisant les touches haut/bas, naviguer jusqu'au niveau « Abd ». Appuyer sur la touche inférieure gauche pour CONFIRMER la sélection.
 - a. « 0 » désactive l'alarme.
 - b. Les autres chiffres représentent le nombre de minutes avant le déclenchement de l'alarme sonore après l'ouverture du tiroir.
6. Appuyer sur la touche supérieure gauche à plusieurs reprises pour quitter et retourner à l'écran d'accueil.

Entretien

NE PAS UTILISER D'USTENSILES ET/OU D'OBJETS TRANCHANTS.

NE PAS UTILISER DES TAMPONS À RÉCURER, DES BROSSES MÉTALLIQUES, DES GRATTOIRS, OU DES NETTOYANTS AU CHLORURE POUR NETTOYER L'ACIER INOXYDABLE.

**MISE EN GARDE !
NE PAS UTILISER DE SOLVANTS DÉTACHANTS ABRASIFS, ET NE JAMAIS UTILISER D'ACIDE HYDROCHLORIQUE (ACIDE MURIATIQUE) SUR L'ACIER INOXYDABLE.**

NE PAS UTILISER UNE MACHINE DE LAVAGE À HAUTE PRESSION, VOUS POURRIEZ ENDOMMAGER LES COMPOSANTS ÉLECTRIQUES.

Unified Brands recommande fortement un programme d'entretien préventif qui comprend les procédures **mensuelles** suivantes :

1. Nettoyer les pales de ventilateur du groupe compresseur-condenseur et de l'évaporateur.
2. Nettoyer tous les joints d'étanchéité au moins une fois par semaine (tous les jours de préférences) avec une solution d'eau tiède et d'un détergent doux pour prolonger la vis des joints.
3. Lubrifier les charnières de porte avec de la graisse au lithium. Modifié pour les tiroirs à glissière FX et vérifié par les ingénieurs

LES PRODUITS NETTOYANTS SUIVANTS SONT RECOMMANDÉS POUR L'ACIER INOXYDABLE :

JOB	PRODUIT NETTOYANT	COMMENTS
Nettoyage périodique	Savon, ammoniac, détergent Medallion	Utiliser une éponge ou un linge
Les empreintes et les taches	Arcal 20, Lac-O-Nu, Ecoshine	Procure une couche protectrice
Taches tenaces et décoloration	Cameo, Talc, Zud, First Impression	Frotter dans la direction des lignes de polissage
Acides gras, sang, aliments brûlés	Easy-Off, Degrease It, Oven Aid	Excellent détachant pour tous les finis
Graisse et huile	Tout bon détergent commercial	Utiliser une éponge ou un linge
Restauration/protection	Benefit, Super Sheen	Utilisation mensuelle recommandée

Référence : Nickel Development Institute, Diversey Lever, Savin, Ecolab, NAFEM

Un bon entretien de l'appareil est essentiel pour éviter des réparations coûteuses. En vérifiant chacun des appareils de façon régulière, vous pouvez souvent déceler et réparer des petits problèmes, avant qu'ils ne causent une panne importante et engendrent des coûts supplémentaires pour votre entreprise.

Pour plus d'information sur la maintenance préventive, consultez une entreprise locale ou un membre du CFESA. La plupart des entreprises de réparation offrent ce service à un prix raisonnable, cela vous permet de concentrer plus de temps à votre entreprise tout en sachant que votre appareil sera en bonne condition tout au long de sa durée de vie prévue. Ces services offrent souvent des garanties et une plus grande souplesse pour s'adapter à votre horaire pour effectuer l'entretien. Pour une liste complète des ASA de Unified Brands, veuillez visiter notre site www.unifiedbrands.net.

Unified Brands croit en la qualité des produits qu'il fabrique, c'est pourquoi il offre une des meilleures garanties de l'industrie. Nous croyons qu'avec un entretien et une utilisation appropriés, votre investissement sera rentable et que vous allez pouvoir en profiter pendant plusieurs années.

Dépannage

Cet appareil est conçu pour fonctionner de façon optimale et efficace s'il est convenablement entretenu. Cependant, si vous rencontrez des problèmes, voici une liste de vérification à effectuer. Les schémas de câblage se trouvent à la fin du manuel.

SYMPTOM	CAUSE POSSIBLE	PROCÉDURES
L'appareil ne fonctionne pas	L'appareil n'est pas alimenté	Brancher l'appareil
	Commande à la position ARRÊT	Allumer la commande
	Commande défectueuse	Appelez le 888-994-7636 pour du service
Appareil trop froid	Valeur de réglage incorrecte	Régler la valeur de réglage de la commande
Appareil trop chaud	Porte / tiroir entrouvert	S'assurer que la porte / tiroir est bien fermé
	Joint d'étanchéité déchiré ou déplacé	Vérifier l'usure et la position du joint d'étanchéité
	Valeur de réglage incorrecte	Régler la valeur de réglage de la commande
	Des produits chauds sont rangés dans le meuble	Prérefroidir le produit à 37°F ou 3°C avant de la placer au congélateur
	Glace sur le serpentin	Lancer un dégivrage manuel
Appareil bruyant	Glace sur le serpentin	Lancer un dégivrage manuel
Le cycle de dégivrage ne fonctionne pas	Grande quantité de glace sur le serpentin	Lancer un dégivrage manuel

En cas de doute, éteindre l'appareil et appeler le 888-994-7636 pour obtenir du service.

Entretien

MISE EN GARDE !
LES COMPOSANTS DOIVENT ÊTRE
REPLACÉS PAR DES COMPOSANTS
IDENTIQUES. LES TRAVAUX D'ENTRETIEN
DOIVENT ÊTRE EFFECTUÉS PAR DU
PERSONNEL D'ENTRETIEN AUTORISÉ POUR
MINIMISER LES RISQUES D'INFLAMMATION
CAUSÉE PAR DES PIÈCES DE MAUVAISE
QUALITÉ OU UN MAUVAIS ENTRETIEN.

Cet appareil utilise un système de réfrigération R290. Le type de réfrigérant utilisé est clairement indiqué sur l'étiquette du numéro de série de l'appareil. De plus, des étiquettes de mise en garde indiquent que l'appareil contient du réfrigérant R290.

Ne pas fumer ou utiliser une flamme nue lors de l'entretien de l'appareil. Au besoin, utiliser un extincteur à CO² ou à poudre chimique.

Seul un technicien d'entretien autorisé, certifié pour le système R290, doit effectuer l'entretien sur cet équipement.

ENSEMBLE DE JAUGE DE RÉFRIGÉRATION

Un ensemble de jauge de réfrigération R134A peut être utilisé pour l'entretien de l'appareil.

RÉCUPÉRATION DES RÉFRIGÉRANTS

Suivre la réglementation nationale et locale pour la récupération du réfrigérant R290.

VÉRIFIER POUR ET RÉPARER LES FUITES

Vérifier pour des fuites du système R290 de la même façon que pour les systèmes R134A ou R404A, avec les exceptions suivantes.

1. Ne pas utiliser une lampe haloïde pour le système R290.
2. Le détecteur électronique de fuites doit être spécialement conçu pour le gaz combustible.

Vous pouvez utiliser une solution à bulles ou un détecteur de fuites par ultrasons.

Lorsque vous réparez une fuite, il est recommandé d'utiliser un azote sec exempt d'oxygène avec une trace de gaz inférieure à 200 PSI.

Lorsque vous accédez au système R290, les robinets vannes ne doivent pas être installés sur l'appareil de façon permanente. Après avoir récupéré le gaz réfrigérant, des vannes Schrader doivent être installées sur les montants d'entretien. La quantité de gaz doit être mesurée avant d'être insérée dans le système, vous devez ensuite vérifier le système pour des fuites.

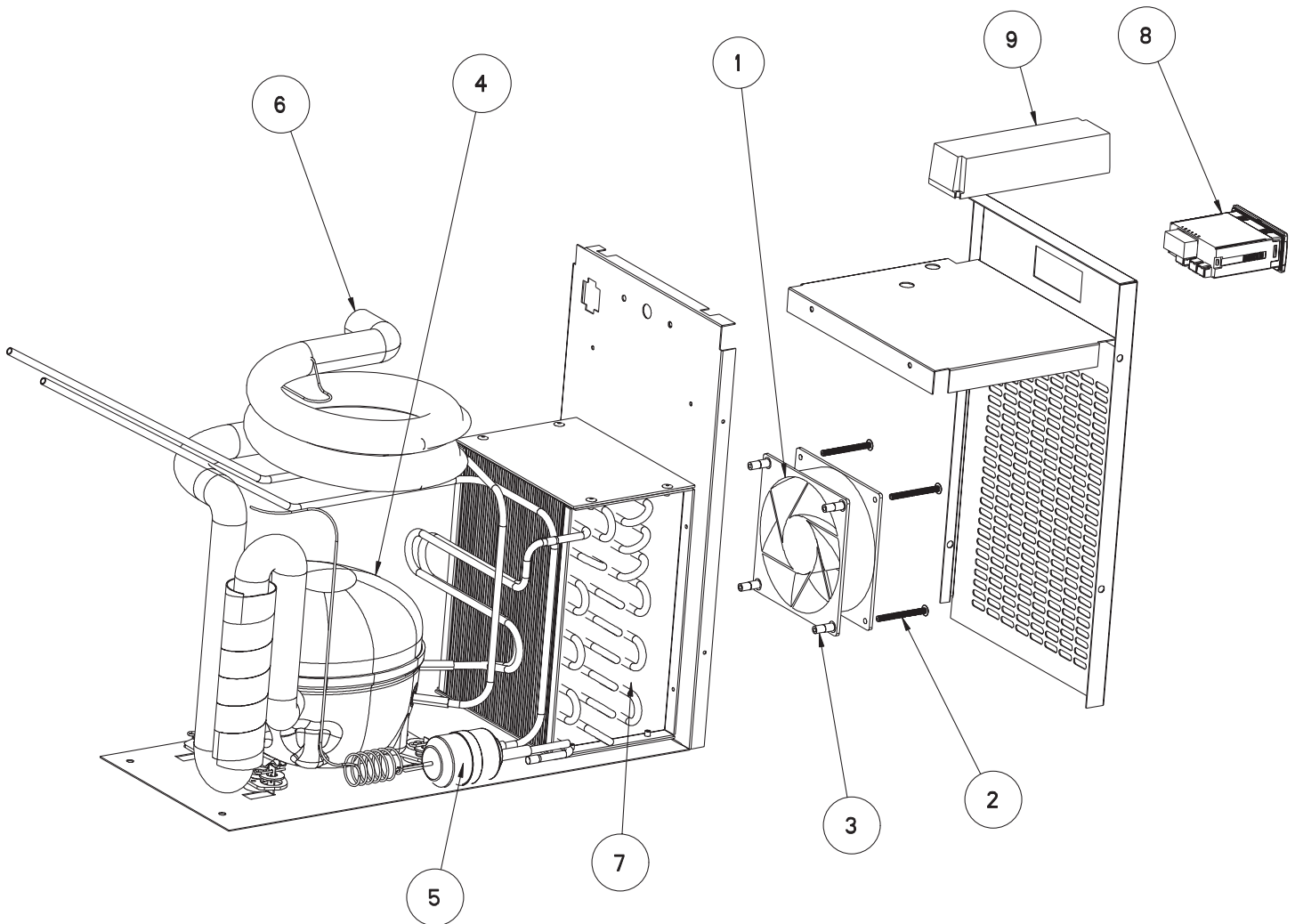
Les tubes d'entretien de l'équipement du R290, et les autres dispositifs utilisés pour l'entretien du gaz réfrigérant, comme les ports de service, doivent être rouges. Ce marquage de couleur doit demeurer sur l'appareil. Si le marquage est effacé, il doit être remplacé et prolongé au moins jusqu'à 2,5 cm (1 po) du compresseur.

REMETTRE DU GAZ

Utiliser la quantité de gaz précisée sur l'étiquette de données. Il est recommandé d'utiliser les tuyaux les plus courts possible pour vous assurer d'utiliser la bonne quantité.

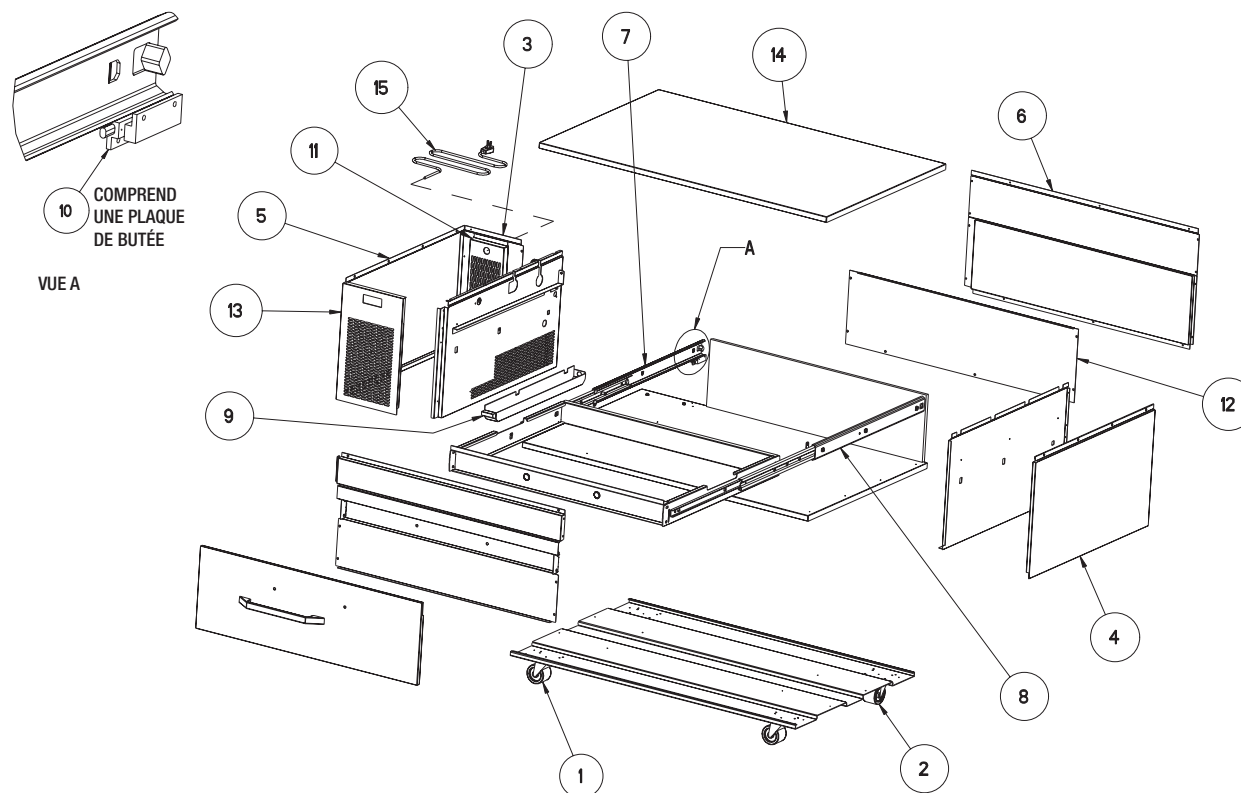
- S'assurer que le système est étanche et qu'il n'y a pas de fuites
- Vidanger le système à un minimum de 500 micromètres
- Mesurer la bonne quantité de gaz
- S'assurer que le système ne fuit pas
- Purger le gaz réfrigérant de la partie supérieure du tuyau vers la partie inférieure du tuyau
- Débrancher les tuyaux
- Enlever les prises de ligne

Liste des pièces



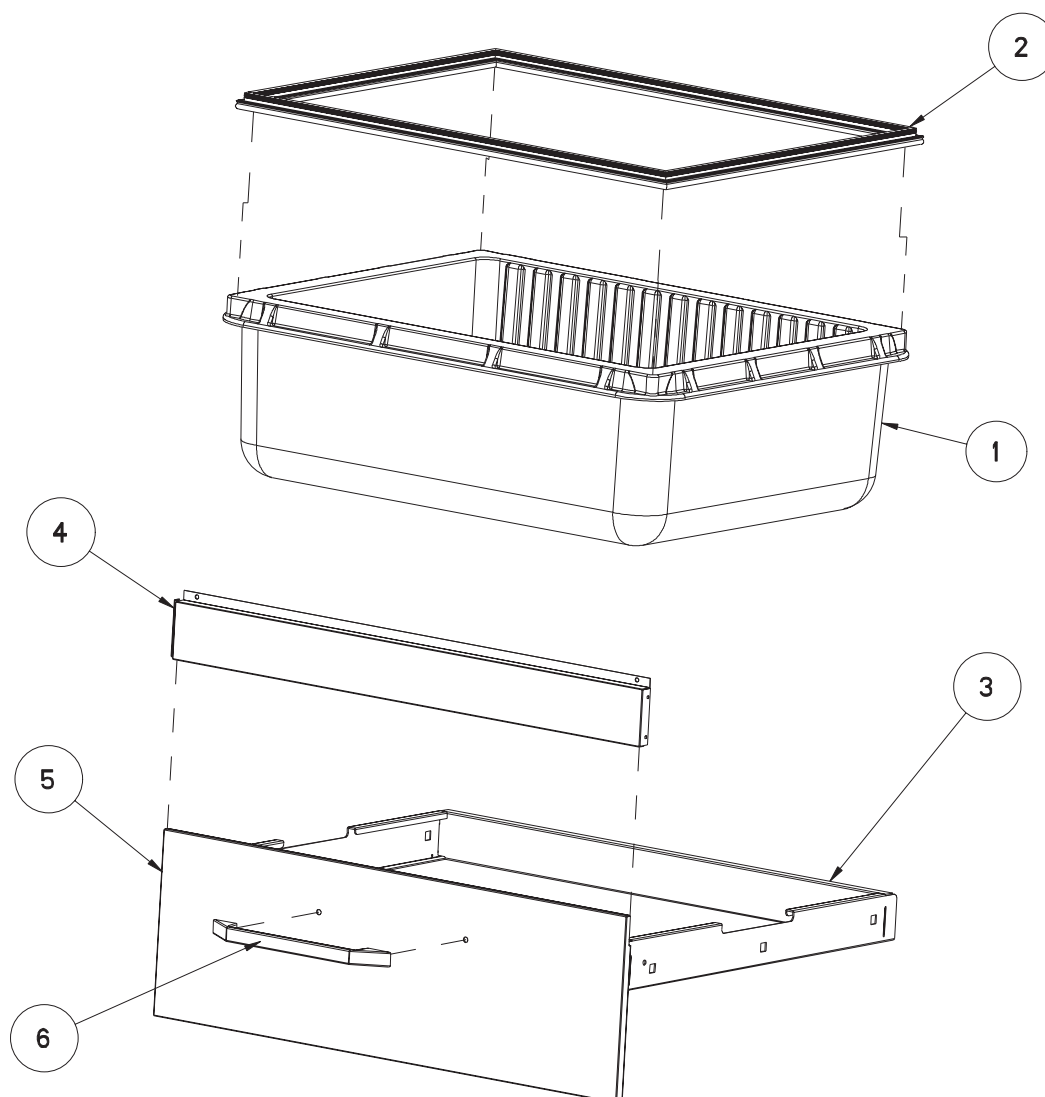
ITEM	NUMÉRO DE PIÈCE	DESCRIPTION
1	RF FAN0601	VENTILATEUR VENTILATEUR AXIAL DU CONDENSEUR, 127 X 38MM 120 CFM, 115V
2	FA BLT0349	BOULON PHILLIPS TRUSS, 6-32 X 1/2 T/H/P 18-8 SS 08BC SS
3	FA NUT0312	ÉCROU RIVÉ, 6-32 THD
4	RF CMP1604	COMPRESSEUR DANFOSS, 3/8 HP, LO, 404, 115V
4a	RF CMP1604SC	COMPOSANTS DE DÉMARRAGE DU COMPRESSEUR
5	RF FLT9902	FILTRE DE SÉCHOIR, 1/4 X 0,042, EKP-032 SC, AVEC TUYAU N À DOUBLES OUIËS
6	RP WRP1701	ASSEMBLAGE DU TUYAU DE L'ÉCHANGEUR DE CHALEUR
7	RF COI1606	SERPENTIN DU CONDENSEUR, 8,8 CM (3,46 PO) X 22,86 CM (9,00 PO) X 14,99 CM (5,90 PO)
7A	RF COI1608	SERPENTIN DU CONDENSEUR, 8,8 CM (3,46 PO) X 22,86 CM (9,00 PO) X 14,99 CM (5,90 PO) (FX-1RE(A) - 290)

Liste des pièces



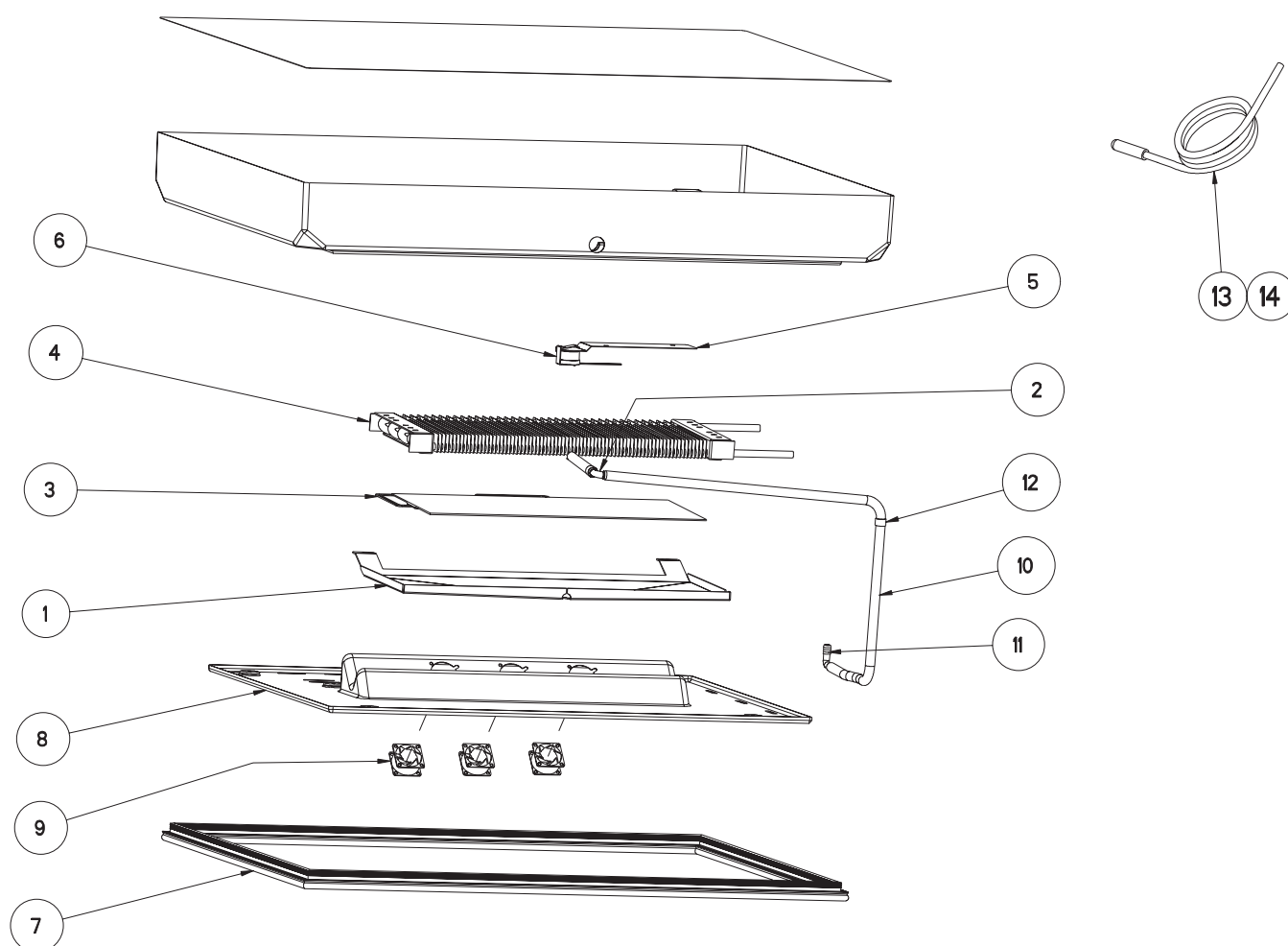
ITEM	NUMÉRO DE PIÈCE	DESCRIPTION
1	HD CST9801	ROULETTE PIVOTANTE (SANS VERROUILLAGE), 6,35 CM (2,5 PO)--HD CST9801
1A	HD CST200	ROULETTE PIVOTANTE (SANS VERROUILLAGE), 6,35 CM (2,5 PO)--HD CST200
2	HD CST9802	ROULETTE PIVOTANTE (AVEC VERROUILLAGE), 6,35 CM (2,5 PO)--HD CST9802
2A	HD CST201	ROULETTE PIVOTANTE (AVEC VERROUILLAGE), 6,35 CM (2,5 PO)--HD CST201
3	RP PNL1702	PANNEAU ARRIÈRE DES COMPOSANTS DE L'APPAREIL
4	RP END1701	EXTÉRIEUR, CÔTÉ DROIT, S/S
5	RP END1702	EXTÉRIEUR, CÔTÉ GAUCHE, S/S
6	RP BCK1701	EXTÉRIEUR ARRIÈRE
7	HD TRK1101_BASE	GLISSIÈRE DE TIROIR GAUCHE, 2-1/8 X 28, FIXATION À BAÏONNETTE
8	HD TRK1102_BASE	GLISSIÈRE DE TIROIR DROIT, 2-1/8 X 26 (650MM), FIXATION À BAÏONNETTE
9	RP CPN0601	VIDANGE DU BAC DE CONDENSAT
10	EL SWT1604	BOUTON MAGNÉTIQUE
11	RP PNL1701	PANNEAU D'ACCÈS ARRIÈRE
12	RP CLP1701	CONTREPOIDS INFÉRIEUR À FIXATION
13	RP LVR1702	PERSIENNE, S/S, FX-1
13A	RP LVR0907	PERSIENNE, FX-1UC
14	RP TOP1501	DESSUS, 1100MM X 712MM
14A		POUR UN DESSUS DE COMPTOIR POUR CHEF, COMMUNIQUER AVEC UNIFIED BRANDS
15	EL WIR461-90	CORDON D'ALIMENTATION, 9 PI 16/3-90
16	HD WCK1401	CONDENSAT CF-SE2001, 17,78 CM (7,00 PO) X 7,62 CM (3,00 PO) X 0,159 CM (1/16 PO)

Liste des pièces



ITEM	NUMÉRO DE PIÈCE	DESCRIPTION
1	RP PAN0705	CUVE ISOLÉE POUR TIROIR FX-1, FX-1RE
1A	RP PAN0706	CUVE ISOLÉE POUR TIROIR FX-1A, FX-REA
1B	RP PAN0801	CUVE ISOLÉE POUR TIROIR FX-1UC
2	RP GSK0604	JOINT ÉTANCHE MAGNÉTIQUE COULISSANT, PF, 765 X 614mm
3	RP DWR1603	CADRE DU TIROIR AVEC DEVANT, FX-1, FX-1RE
3A	RP DWR1504	CADRE DU TIROIR AVEC DEVANT, FX-1UC
4	RP PNL1703	PANNEAU AVANT, S/S, FX-1
5	RP FRT1701	DEVANT DU TIROIR, S/S, FX-1, FX-1RE
5A	RP FRT1601	DEVANT DU TIROIR, FX-1UC
6	HD HDL130	POIGNÉE SCULPTÉE CHROMÉE

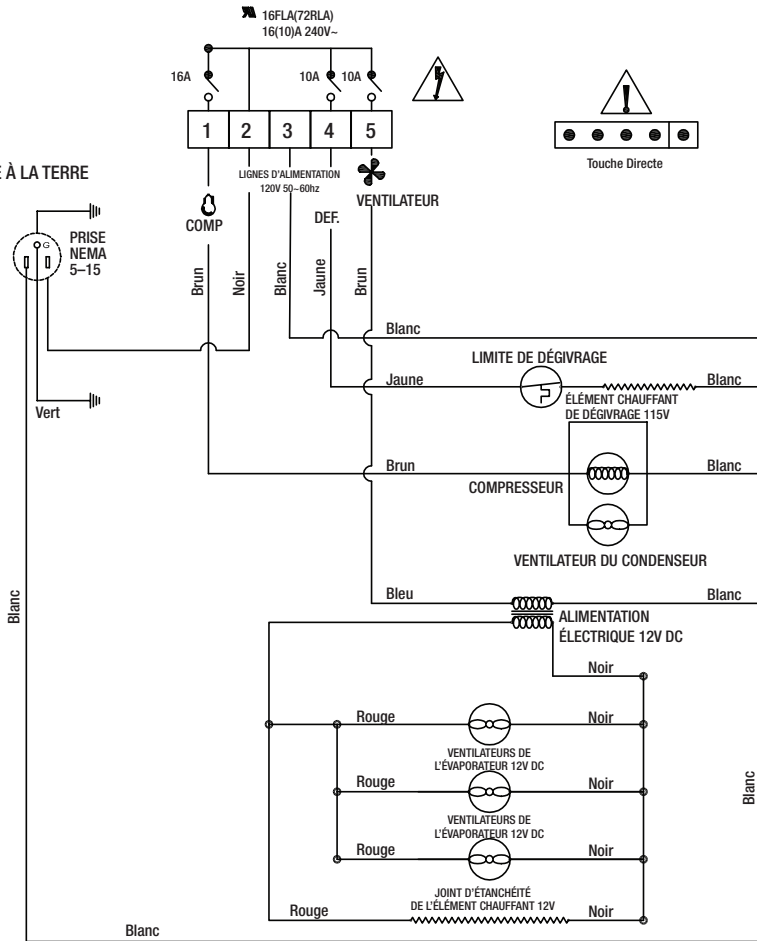
Liste des pièces



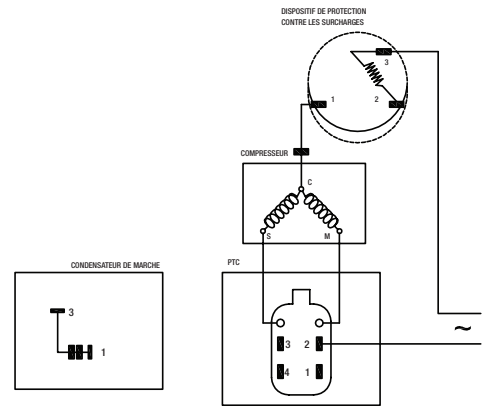
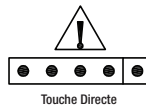
ITEM	NUMÉRO DE PIÈCE	DESCRIPTION
1	RP DRP0602	BAC DE VIDANGE DE L'ÉVAPORATEUR AVEC L'ÉLÉMENT DE DÉGIVRAGE
2	PB ELB0313	COUDE, 1,27 CM (1/2 PO) IN X 0,95 CM (3/8 PO) IN 90 CU CXC
3	EL PAD1101	PELLICULE CHAUFFANTE FLEXIBLE, 17,53 CM (6,9 PO) X 40 CM (15,75 PO) 150W 120V
4	RF COI0603	SERPENTIN DE L'ÉVAPORATEUR, AILETTES À ÉTAGES, 2,54 CM (1,00 PO) X 17,78 CM (7,00 PO) X 39,88 CM (15,7 PO)
5	RP BRK0704	SUPPORT POUR LIMITE SUPÉRIEUR
6	RF TRM0501	THERMODISQUE À 2 FILS, OUVERT : 70 FERMÉ : 50 SEO-70-T17
7	RP GSK0604	JOINT ÉTANCHE MAGNÉTIQUE COULISSANT, PF, 765 X 614mm
8	RF DIF0601	PANNEAU DU DIFFUSEUR POUR FX-1, FX-1A, FX-1RE, FX-1REA
8A	RF DIF0801	PANNEAU DU DIFFUSEUR POUR FX-1UC
9	RF FAN0602	VENTILATEUR VENTILATEUR AXIAL DE L'ÉVAPORATEUR, 40 X 20MM 10,8 CFM, 12VDC
10	HD HSE0601	TUYAU FLEXIBLE EN POLYÉTHYLÈNE, 0,955 CM (0,375 PO) IN X 1,27 CM (1/2 PO) EX
11	PB ELB0701	COUDE CANNELÉ EN NYLON, 3/8 X 3/8
12	EL CLM550	COLLIER POUR CÂBLE, 1,27 CM (1/2 PO), 3308 N*
13	RF CNT1602	THERMISTANCE DE LA SONDE DU SERPENTIN QT, BLEUE, 10 PI
14	RF CNT1603	THERMISTANCE DE LA SONDE DE TEMPÉRATURE QTI, NOIRE, 10 PI

Schéma électrique

ALIMENTATION
115V-60HZ-1PH
CORDE AVEC MISE À LA TERRE
NEMA # 5-15P



NOTE :
BLEU (BOBINE DE L'ÉVAP) = S2
NOIR (AIR) = S1
BOUTON DU TIROIR = S4



Journal d'entretien

N° de modèle :	Acheté de :
N° de série :	Emplacement :
Date d'achat :	Date d'installation :
N° du bon de commande :	Pour un appel de service :

Date	Entretien effectué	Effectué par

Politiques de garantie

Félicitation pour votre achat d'un appareil Unified Brands. Unified Brands croit en la qualité des produits qu'il fabrique, c'est pourquoi il offre une des meilleures garanties de l'industrie. Chaque appareil vient avec l'assurance qu'il a été minutieusement élaboré, testé adéquatement et fabriqué pour résister aux pires conditions par un fabricant avec plus de 30 ans d'expérience dans l'industrie. En plus de cet engagement sur le produit, Unified Brands a une équipe de techniciens certifiés dévoués, disponible par l'entremise de notre ligne d'assistance technique au **1-888-994-7636** pour répondre aux questions ou préoccupations qui pourraient survenir après la livraison de votre nouvel appareil Unified Brands.

GARANTIE SUR LES PIÈCES

1. Un an de remplacement sur les pièces défectueuses ou avec un défaut de fabrication. Unified Brands garantie que toutes les pièces utilisées pour la fabrication du nouvel appareil sont exemptes de vice du matériel ou de fabrication, et que l'appareil répond ou dépasse les normes de rendement raisonnable de l'industrie pour une période d'un an à partir de la date d'expédition d'une usine, usine de montage ou entrepôt d'Unified Brands.

REMARQUE: les garanties sont en vigueur à partir de la date d'expédition, avec une fenêtre de 30 jours pour permettre la livraison, l'installation et la configuration. Dans le cas où le lieu d'expédition et le lieu d'installation de l'appareil sont différents, et avec une preuve de la date d'entrée en service, Unified Brands va prolonger sa garantie pour une période de trois mois suivant l'installation jusqu'à un maximum de quinze mois suivant la date d'achat.

2. L'expédition par voie terrestre des pièces couvertes par la garantie, à l'adresse précisée par le client, est gratuite dans la zone continentale des É.-U. La garantie sur les pièces ne s'applique pas au bris de vitres ou le remplacement des joints d'étanchéité. Unified Brands assume tous les coûts d'expédition reliés aux pièces couvertes par la garantie expédiées par service postal terrestre régulier (UPS, USPS). **Le client est responsable d'acquitter les frais d'expédition ou d'affranchissement lorsqu'il demande une livraison accélérée ou spéciale.**

COUVERTURE POUR LA MAIN-D'ŒUVRE

Dans l'éventualité peu probable qu'un appareil fabriqué par Unified Brands cesse de fonctionner en raison d'un vice du matériel ou de fabrication dans les quatre-vingt-dix premiers jours, Unified Brands s'engage de payer les frais de main-d'œuvre pour les réparations effectuées par un agent de services autorisé (ASA). Les réparations effectuées par un service qui n'est pas un ASA ne seront pas remboursées par Unified Brands. Veuillez consulter le soutien technique d'Unified Brands (888-994-7636) ou la page d'entretien de notre site Web (www.unifiedbrands.net) pour une liste complète des ASA. Les garanties sont en vigueur à partir de la date d'expédition, avec une fenêtre de 30 jours pour permettre la livraison, l'installation et la configuration. Lorsque le lieu d'expédition et le lieu d'installation de l'appareil sont différents, et avec une preuve de la date d'entrée en service, Unified Brands va honorer sa garantie sur la main-d'œuvre pour une période de quatre-vingt-dix jours suivant l'installation jusqu'à un maximum de six mois suivant la date d'achat.

En raison de la grande diversité de conditions ambiantes, le réglage de la température n'est pas couvert par la garantie.

Pour obtenir un numéro d'autorisation de garantie, contactez notre Département de service local au : 1-888-994-7636

LORSQU'UNE GARANTIE DE 5 ANS S'APPLIQUE SUR LE COMPRESSEUR (EN OPTION)

1. Rembourser un ASA pour le coût de remplacement d'un compresseur obtenu localement en échange du compresseur défectueux expédié par fret payer à l'avance. **REMARQUE :** Unified Brands limite le montant du remboursement et exige une facture du fournisseur local où le compresseur a été acheté (le client ne doit pas payer l'agent de services à l'avance pour le compresseur).
2. Demander que l'appareil défectueux soit retourné à l'usine de fabrication d'Unified Brands, par fret payé à l'avance, pour effectuer les réparations. Effectuer les réparations aux frais d'Unified Brands et retourner l'appareil au client par fret payable à destination.
3. Fournir un compresseur de remplacement, fret payable à destination, en échange du compresseur défectueux expédié par fret payé à l'avance.
4. Fournir un groupe condenseur-compresseur complet, fret payable à destination, en échange du groupe condenseur-compresseur défectueux expédié par fret payé à l'avance. (La décision pour l'envoi ou non d'un groupe condenseur-compresseur complet sera prise par le technicien d'entretien d'Unified Brands).

Politiques de garantie

LORSQUE LA PROLONGATION DE LA GARANTIE POUR LA MAIN-D'ŒUVRE (EN OPTION) S'APPLIQUE

Unified Brands va rembourser l'ASA pour les frais de main-d'œuvre pour les clients qui ont opté pour la prolongation de la garantie pour la main-d'œuvre (en option) de notre garantie courante. (Les taux contractés s'appliquent) Unified Brands offre une prolongation d'un an ou deux. Les prolongations de la garantie pour la main-d'œuvre commencent à l'échéance de notre garantie courante et prolongent la garantie pour la main-d'œuvre de neuf (9) mois à une (1) année civile ou 21 mois à deux (2) années civiles de la date d'achat. Veuillez contacter la ligne d'assistance technique à 1-888-994-7636 pour plus d'informations et si vous avez des questions au sujet de nos agents de services autorisés (ASA).

LORSQUE LA GARANTIE INTERNATIONALE S'APPLIQUE

1. Unified Brands couvre tous les composants non électriques selon les mêmes lignes directives que notre garantie nationale courante.
2. Tous les composants électriques utilisant un courant de 60Hz sont couverts par notre garantie nationale courante.
3. Tous les composants électriques utilisant un courant de 50Hz sont couverts pour 90 jours seulement à partir de la date d'expédition.
4. La main-d'œuvre pour l'entretien ou la réparation est couverte pour les quatre-vingt-dix premiers jours; l'autorisation d'Unified Brands est nécessaire avant d'effectuer les travaux.
5. Les frais pour les articles expédiés de l'usine sont la responsabilité du client.
6. Les options pour la prolongation de garantie ne sont pas disponibles pour les pièces, la main-d'œuvre ou les compresseurs provenant de l'usine.

LES ARTICLES QUI NE SONT PAS COUVERTS PAR LA GARANTIE

1. L'entretien et les réparations comme le nettoyage du condenseur, le réglage de la température, les drains bouchés, le nivellement de l'appareil, une nouvelle application de silicone.
2. Les joints d'étanchéité ne sont pas couverts par la garantie d'Unified Brands. Les joints d'étanchéité sont des composants qui nécessitent un entretien régulier car ils sont assujettis à une usure quotidienne et relèvent de la responsabilité du propriétaire de l'appareil. En raison du nombre infini de circonstances impliquant le client qui pourraient causer une défaillance d'un joint d'étanchéité, le remplacement des joints d'étanchéité n'est pas couvert par la garantie. Unified Brands recommande de nettoyer soigneusement les joints d'étanchéité chaque semaine avec un savon à vaisselle doux et de l'eau tiède. Avec un entretien adéquat, les joints d'étanchéités d'Unified Brands peuvent durer jusqu'à deux ans; après ce temps, nous recommandons de remplacer tous les joints d'étanchéités sur l'appareil pour obtenir le meilleur rendement possible.

AVIS: LA PERTE D'ALIMENTS N'EST PAS COUVERTE PAR LA GARANTIE

3. Les réparations à la suite d'un usage abusif comme une vitre brisée, les dommages durant le transport, les égratignures et les bosses.
4. La panne d'un composant électrique suite aux dommages causés par l'eau lors du nettoyage.
5. Mauvaise installation de l'appareil.
6. Des réparations effectuées par un agent qui ne fait pas parti du réseau d'agents de services autorisés.

DEVIS

Un devis verbal est fourni uniquement pour accommoder le client et n'est pas valide s'il n'est pas suivi d'un devis par écrit. Les devis par écrit d'Unified Brands sont valides pour une période de 30 jours à partir de la date du devis à moins d'avis contraire. Unified Brands n'assume aucune responsabilité pour les devis fournis aux utilisateurs par le détaillant.

CARACTÉRISTIQUES ET CONCEPTION DU PRODUIT

En raison de l'amélioration continue du produit, les caractéristiques et la conception du produit peuvent changer sans préavis.

Politiques de garantie

EXIGENCES SANITAIRES ET DE SÉCURITÉ

Le produit est conçu pour répondre aux exigences sanitaires et de rendement de la NSF et des exigences de sécurité UL. Unified Brands n'est pas responsable des exigences locales spécifiques à moins d'en être dûment informées lors du processus de soumission. Des frais supplémentaires pourraient s'appliquer.

CANCELLATIONS

Les commandes annulées avant l'ordonnance de la production et celles annulées lorsqu'elles sont à l'étape de conception / production sont assujetties à des frais d'annulation (communiquer avec Unified Brands pour plus d'information).

FRAIS D'ENTREPOSAGE

Unified Brands s'efforce de répondre systématiquement aux attentes des clients en matière de livraison. Si le client demande un délai pour l'expédition après la fabrication de l'appareil et qu'un entreposage est nécessaire :

1. Si la livraison est retardée pour une période de 30 jours au-delà de la date de livraison originale à la demande de l'acheteur, il sera facturé et le paiement sera dû immédiatement.
2. Lorsque la livraison est retardée au-delà de 30 jours de la date de livraison originale, des frais d'entreposage seront aussi inclus.

EXPÉDITION ET LIVRAISON

Unified Brands va s'efforcer de se conformer aux instructions du détaillant pour l'expédition, l'acheminement et le transporteur choisi, mais se réserve le droit d'expédier la marchandise via un transporteur reconnu lorsque l'appareil est prêt à être expédié. Unified Brands ne sera pas tenu responsable pour la différence de taux entre les différents transporteurs; les frais de transport sont négociés entre le transporteur et le client. Le point d'expédition est déterminé par Unified Brands (Weidman, MI/Prior, OK/Jackson, MS). À la demande du détaillant et dans la mesure du possible, Unified Brands va s'efforcer de répondre à la demande du détaillant. Sauf avis contraire, les frais de transport sont payables à destination.

DOMMAGES

Tous les emballages se conforment aux spécifications des transporteurs généralistes. Pour éviter les dommages cachés, nous vous recommandons d'inspecter chaque paquet lors de la réception. Lorsque les articles montrent des signes de mauvaise manutention ou des dommages sont visibles, une inspection complète est nécessaire dès la livraison pour minimiser les responsabilités. Les emballages qui semblent endommagés doivent être ouverts en présence du chauffeur. **Une note doit être inscrite sur la facture de transport et signée par le chauffeur au moment de la livraison.** Tous les dommages aux pièces ou appareils d'Unified Brands à la suite d'une mauvaise manutention du transporteur ne sont pas couverts par la garantie. Le destinataire est responsable de soumettre une réclamation de marchandises auprès du transporteur pour tous les dommages subis lors de l'expédition. Le destinataire est responsable de soumettre une réclamation de marchandises lorsqu'un reçu de livraison est signé sans être annoté. Les réclamations pour des dommages doivent être soumises immédiatement (dans les 10 jours) par le destinataire auprès du transporteur, et tous les emballages et les marchandises doivent être conservés pour inspection. Selon les circonstances entourant un incident particulier, le dommage interne ou caché pourrait être la responsabilité d'Unified Brands, et la détermination de la responsabilité est à la discrétion du technicien d'entretien d'Unified Brands.

RETOUR DE MARCHANDISES

Avant de retourner de la marchandise, vous devez en premier obtenir l'autorisation d'Unified Brands. Les marchandises retournées sans numéro d'autorisation seront refusées et les frais d'expédition supplémentaires seront assumés par l'expéditeur. L'appareil doit être retourné dans son emballage original, le fret payé à l'avance, et reçu en bonne condition. Toutes les marchandises retournées feront l'objet de frais de manutention minimums (communiquez avec Unified Brands pour plus d'information).

L'INSTALLATION

Le détaillant et/ou leur client sont responsables de l'installation de l'appareil. Unified Brands exige que tous les appareils soient installés professionnellement.

CLAUSES DE PÉNALITÉ

Les clauses de pénalité du détaillant, indiquées sur leur bon de commande ou convenues par contrat entre le détaillant et le client, n'engagent pas Unified Brands. Unified Brands n'accepte pas les commandes assujetties à une clause de pénalité. Cette entente remplace et annule les clauses qui se trouvent sur le bon de commande du détaillant.



1055 Mendell Davis Drive • Jackson MS 39272
888-994-7636 • 601-372-3903 • Télécopieur 888-864-7636
unifiedbrands.net